



Část obce:	Liběšice
Obec:	Liběšice
Název:	kostel sv. Martina
Okres:	Louny
Kraj:	Ústecký
Parcelní číslo:	1
Kat. území:	Liběšice u Žatce
Číslo ÚSKP	43189/5-1228



## Anotace

Liběšice leží 7 km jihovýchodně od Žatce. Kostel je dnes samostatně stojící stavbou v centrální části obdélne návsi, která byla kolem kostela, původně stojícího v kruhovém areálu hřbitova, vymezena dodatečně nejspíše v první polovině 14. století.

Kostel má plochostropou loď téměř čtvercového půdorysu, který na severu rozšiřuje boční loď s kruchtami v patře a na jihu mohutná plochostropá čtvercová mariánská kaple. Na loď východním směrem navazuje užší odsazený klenutý polygonální presbytář v nárožích zpevněný opěrnými pilíři. K jižní straně presbytáře přiléhá čtvercová sakristie a ke straně severní přístavek s oratoří v patře. V západním průčelí lodi je vystavěna mohutná hranolová věž s nástupním schodištěm na severu a přízemním přístavkem na jihu, na který navazuje okrouhlá mariánská kaple.

Nejstarší částí složitého organismu stavby je jihozápadní nároží lodi. Charakter jeho zdiva dokládá pozdně románský původ, což potvrzují i kvádry druhotně využitě při výstavbě věže a nález kamenických prvků sekundárně použitých pro západní půlkruhový portál přízemí věže. Románský kostel si lze představit jako stavbu mající obdélnou loď se západní věží a s presbytářem kvadratickým či v podobě apsidy. Zbylá část románského kostela zanikla při vrcholně gotické přestavbě. Nejprve byl románský kostel rozšířen severním a východním směrem, kde byl vystavěn polygonální presbytář. Na počátku 15. století byla přistavěna mariánská kaple a následně i sakristie. Sakristie svými rozměry nemá na Lounsku srovnání, stejně jako její poloha po jižní straně presbytáře. I v případě kaple se jedná o prostor, který je pro venkovské kostely ojedinělý, daleko přesahující severočeský region. Mimořádné nejsou jen její rozměry, ale zejména její minimálně plánované zaklenutí na středovou podporu, přičemž nelze vyloučit ani určitou formu klenby obkročné či síťové. Zřejmě v 16. století byla vystavěna mohutná západní věž ukončená snad dřevěným zvonovým patrem, která nahradila předpokládanou věž románskou.

V roce 1750 bylo vystavěno zděné zvonové patro věže a přibližně ve stejné době se stal kostel vyhledávaným mariánským poutním místem. To byl zřejmě podnět k realizaci nového severního průčelí kostela zahrnující oratoř a boční loď s kruchtami. V roce 1765 následovala stavba pohřební kaple s přilehlou kostnicí, přestavěnou v roce 1825. V 60. letech 19. století došlo k velké renovaci kostela, při níž byly realizovány nové stropy a krovy. Od konce 19. století jsou zaznamenávány statické poruchy, jejichž zajištění je prováděno postupně od roku 2016.

**Popis<sup>1</sup>**

Jaroslav Skopec

<b>Poloha a sídelní kontext</b> Vojtěch Peksa	<p>Liběšice leží 7 km jihovýchodně od Žatce. Oblast Žatecka je dlouhodobě od pravěku osídleným územím. Nejstarší raně středověké nálezy zastupuje několik zlomků keramiky z 8. století získaných na poli jihozápadně od vsi. Vznik současných Liběšic archeologie zatím určit neumí, ale s jistotou zde musíme počítat s vesnickým zázemím kolem románského kostela nejpozději v první polovině 13. století.<sup>2</sup> Z písemných pramenů známe z roku 1281 Zdislava (Stiezlabe de Lubeschitz), nižšího šlechtice píšícího se po Liběšicích, který měl někde v blízkosti kostela i své sídlo.<sup>3</sup> Kostel je dnes samostatně stojící stavbou v centrální části obdélné návsi, jež se velmi mírně svažuje k severozápadu. Tato velká pravidelná návěs byla kolem kostela, původně stojícího v kruhovém areálu hřbitova, vymezena dodatečně nejspíše v první polovině 14. století.<sup>4</sup></p>
<b>Charakteristika</b>	<p>Kostel se skládá z plochostropé lodi vystavěné na mírném obdélném půdorysu blížícím se čtverci, který na severu rozšiřuje boční loď s kruchtami v patře a na jihu mohutná plochostropá čtvercová mariánská kaple. Na loď východním směrem navazuje užší odsazený dlouhý klenutý presbytář zakončený pěti stranami osmiúhelníku, v nárožích zpevněný opěrnými pilíři. K jižní straně presbytáře přiléhá čtvercová sakristie a ke straně severní přístavek s oratoří v patře. V západním průčelí lodi je vystavěna mohutná hranolová věž s nástupním dvouramenným schodištěm na severu a přízemním přístavkem na jihu, který vyplňuje prostor mezi věží a pohřební kaplí s kruhovým půdorysem přistavěnou k západnímu průčelí mariánské kaple.</p>
<b>Rozměry a materiál zděných konstrukcí</b>	<p>Hlavní loď o půdorysných rozměrech 8,5 x 9,2 m má zdivo tloušťky v rozmezí 0,9–1,0 m. Severní boční loď má shodnou délku jako loď hlavní, široká je 2,4 m a zdivo je široké 0,65 m, v úseku rizalitu pak 1,3 m. Presbytář dlouhý necelých 11 m a široký 6,7 m má zdivo šíře 1,0–1,1 m. Severní schodišťový přístavek se zdivem širokým 0,65 m je vystavěn na půdorysu 3,3 x 5,7 m. Sakristie o straně přibližně 5,4 m má zdivo tloušťky necelý 1 m a mariánská kaple s tloušťkou zdiva necelých 0,9 m má rovněž čtvercový půdorys o straně 8,4 m. Pohřební kaple vystavěná na kruhovém půdorysu o poloměru 2,7 m má zdivo široké 1,1–1,2 m. Věž je na úrovni přízemí čtvercového půdorysu o straně přibližně 4 m a tloušťce zdiva 2,1 m. V prvním a druhém patře se půdorys mění na mírně obdélný o rozměrech 5,1 x 4,9 m s šířkou zdiva pohybující se kolem 1,6 m. Ve třetím patře je půdorys shodný, tloušťka zdiva však dosahuje pouze rozmezí 1,1–1,2 m a ve čtvrtém patře dosahuje půdorys již rozměrů 5,7 x 5,4 m a zdivo 0,9 m.</p>

<sup>1</sup> Text kapitoly Popis a interpretace, včetně vybraného obrazového materiálu uvedeného v kartě byl publikován v Jaroslav SKOPEC A KOL., *Středověké venkovské kostely okresu Louny*, Ústí nad Labem 2022.

<sup>2</sup> Archeologickým výzkumem probíhajícím při rekonstrukci kostela byl v roce 2017 při pohřební kapli na severní straně kostela zjištěn zahloubený sídlištní objekt z pozdní doby hradištní (12.–1. pol. 13. století, vedoucí výzkumu V. Peksa z ÚAPP SZ). (ČDále byly při výzkumu dokumentovány základové poměry na východní, severní a západní straně. Většina starších archeologických terénů byla zničena při rušení hřbitova v novověku.

<sup>3</sup> RBM II, s. 530–531, č. 1228–1230.

<sup>4</sup> Základy novověké ohradní zdi byly zjištěny při výkopových pracích v roce 2005 (vedoucí výzkumu Z. Smrž z ÚAPP SZČ).

	<p>Zdivo věže do úrovně podlahy třetího patra a jihozápadního nároží lodi je na lících vyzděno pouze z větších opukových kvádrů, které nesou na povrchu stopy po opracování plošinou s rovným ostřím a s často dochovanou obvodovou stezkou zhotovenou dlátem. Kvádry jihozápadního nároží jsou skládány velmi precizně do řad s minimálním spárořezem, naopak u věže již není skladba tak přesná a kvádry jsou často kombinovány s lomovými kameny. Zbylé součásti kostela jsou vyzděné z lomové opuky, přičemž pouze na presbytáři, sakristii a mariánské kapli je zdivo v nárožích zpevněno opěrnými pilíři užívajícími armování z větších, přesně opracovaných kvádrů.</p>
<p><b>Interiér</b></p>	<p>Hlavní plochostropá loď je přístupná od západu přes podvěží širokým otvorem se stlačeným obloukem v záklenku a od severu přes boční loď, kde je v rizalitu osazen obdélný profilovaný portál. Hlavní loď je osvětlována pouze nepřímou, od jihu skrze mariánskou kapli a od severu přes boční loď. Ta je v přízemí i patře otevřena do hlavní lodi dvojicí arkád s půlkruhovými oblouky svedenými na středový pilíř a přízední polopilíře s bohatě profilovanými hlavicemi. Přízemí boční lodi je zaklenuto dvojicí českých placek s diagonálními štukovými pásy dosedajícími na segmentově projmuté koutové pilastry s profilovanými římsami, od severu je osvětlováno jedním široce obdélným okenním otvorem se segmentovým záklenkem. Plochostropé kruchty boční lodi osvětluje od severu dvojice půlkruhových okenních otvorů. Západní část hlavní lodi je vyhrazena zděné kruchtě podklenuté valenou klenbou se stlačeným obloukem a dřevěným rozšířením s kuželkovou balustrádou v zábradlí. Úzký obdélný plochostropý prostor v patře kruchty je sevřen mezi dvojicí širokých arkádových oblouků. Tento prostor je od jihu osvětlován půlkruhovým okenním otvorem a na severu je ukončen v půdorysu segmentově zakřivenou zdí po zrušeném točitém schodišti, jehož tubus je dnes nepřístupný.</p> <p>Východním směrem na loď navazuje presbytář otevírající se do lodi téměř půlkruhovým vítězným obloukem dosedajícím na pilastry s bohatě profilovanými hlavicemi. Na shodných pilastrech spočívá i valená klenba presbytáře s jedním párem protilehlých nestýčných trojbokých výsečí nad půlkruhovými čely. Klenba je pasem oddělena od klášterní klenby závěru, která je prostoupena trojbokými výsečemi nad půlkruhovými čely. Prostor osvětluje pětice hrotitých oboustranně špaletovaných otvorů otevřených v závěru presbytáře. Na jižní straně je otevřen obdélný vstup do sakristie, na východě je zazděný výstup do exteriéru a na severu se nachází obdélný dveřní otvor vedoucí do přízemí plochostropého přístavku. Ten je přístupný od východu z exteriéru obdélným portálem a vyplňuje ho dvouramenné schodiště ústící v patře na plochostropé oratoři otevřené téměř na celou její šířku a výšku do presbytáře půlkruhovým arkádovým otvorem. Oratoř je od východu a severu osvětlována půlkruhovými okenními otvory a na západě je obdélným vstupem propojena s kruchtou severní boční lodi.</p> <p>Sakristie po jižní straně presbytáře je plochostropý prostor osvětlován od jihu a východu po jednom obdélném okenním otvorem se segmentovým záklenkem. Od východu je přístupná z exteriéru obdélným dveřním otvorem, na severozápadě je otevřen vstup s trojlaločným záklenkem na kazatelnu a na západě je propojena obdélným vstupem s mariánskou kaplí. Ta je na téměř</p>

celou její šířku a výšku otevřena do lodi vítězným obloukem se segmentovým záklenkem dosedajícím na pilastry s bohatě profilovanými hlavicemi. Interiér osvětlovaný trojicí kasulových oken je uzavřen plochým stropem s profilovanou římsou na spodní straně, která v koutech dosedá na bohaté štukové hlavice dvojic sdružených pilastrů na společném vysokém a v půdoryse segmentově prohnutém soklu. Na západě je kaple propojena obdélným vstupem a navazující krátkou chodbičkou s pohřební kaplí. Kaple je zaklenuta kupolí dosedající v patě na bohatě profilovanou obvodovou římsu vynášenou šesticí svazkových pilastrů. Prostor je od jihu osvětlován dvojicí obdélných okenních otvorů s konkávně a konvexně tvarovanými záklenky. Interiér dále člení trojice nik s umístěnou menzou a náhrobníky. Z chodbičky propojující pohřební a mariánskou kapli je přístupný i plochostropý prostor mezi kaplemi a věží. Ten vznikl mezi věží a pohřební kaplí vystavěním západní zdi otevřené obdélným vstupním a okenním otvorem.

Přízemí věže, zaklenuté valenou klenbou s trojbokými styčnými výsečemi se stlačenými čely, je přístupné od západu z exteriéru půlkruhovým portálem. Na východě je podvěží propojené na téměř celou šířku a výšku s hlavní lodí otvorem se stlačeným obloukem v záklenku. Interiér je osvětlován od jihu obdélným okenním otvorem v hluboké nice se segmentovým záklenkem, shodná nika se nachází i na straně severní. První patro věže je přístupné od severu obdélným dveřním otvorem, k němuž vede představené zděné dvouramenné schodiště. Prostor s trémovým stropem je osvětlován dvojicí štěrbinových okenních otvorů umístěných v nikách s široce rozevřenými špaletami. Na východě je otevřen obdélný vstupní otvor na západní krucht hlavní lodi. Druhé patro věže s trémovým stropem je osvětlováno trojicí drobných obdélných okenních otvorů umístěných v nikách shodných s nikami v prvním patře. Třetí patro s trémovým stropem je na třech volných stranách otevřeno oválnými otvory s hodinovými ciferníky a obdélným vstupem na východě směřujícím do podkrovní. Čtvrté patro vyplňuje čtveřice vazeb zvonové vzpěradlové stolice a otevřeno je čtveřicí kasulových zvukových otvorů.

Lod' a presbytář kryje kombinace valbové a sedlové střechy s komplikovanou konstrukcí krovu, jejíž základ tvoří krokevní krov s prostorovou ležatou stolicí lodi doplněnou o věšadlo. Krov valbové střechy mariánské kaple je hambalkový s dvojicí podélných stojatých stolic opatřených rozpěrou mezi sloupky, které jsou stabilizovány vzpěrami a pásky.

**Exteriér**

S výjimkou věže a severního průčelí lodi jsou fasády zbylých částí kostela hladce omítané, bez zdobných prvků, opatřené předsazenými sokly, završené korunními římsami a členěné pouze opěrnými pilíři a v případě pohřební kaple lizénami. Přízemí a první patro věže je opatřené na průčelích pásovou rustikou, která je od druhého patra oddělena kordónovou římsou. Druhé patro člení pásová rustika pouze na západě, kde je přerušována dvojicí kónických zdobených lizén užitých i na jižním a severním průčelí. Okenní otvory druhého patra jsou rámovány pásovými šambránami. Třetí a čtvrté patro věže jsou hladce omítány a propojeny vysokými pilastry v nárožích, která jsou segmentově vykrojena. Hlavice pilastrů nesou profilovanou korunní římsu a jejich patky dosedají na zvýšené sokly spočívající na kordónové římsě druhého

patra. Patky pilastrů a soklů jsou odděleny průběžnou římsou. Zvukové otvory dnes rámuje pouze ploché pásové šambrány, ciferníkové otvory mají šambrány profilované s vrcholovým klenákem a segmentovými nadokenními římsami. Hlavní průčelí kostela zahrnuje severní průčelí boční lodi a přístavku oratoře, které je koncipované jako osově symetrické o pěti osách, kde střední osa se vstupním portálem a vysokým okenním otvorem s profilovanou šambránou v patře je umístěna do vystupujícího rizalitu. Boční čtveřice os je tvořena kombinací slepých a otevřených okenních otvorů s plochými pásovými šambránami, které jsou na úrovni přízemí šířkově obdélné se segmentovými záklenky a v patře výškově obdélné s půlkruhovými záklenky. Průčelí je opatřené dvoustupňovým soklem a ukončené korunní římsou v podobě kladí, které je podpíráno pilastry rizalitu a lizénami v nárožích. Nad korunní římsou hlavního průčelí se zdvihá trojúhelný bohatě členěný a zdobený štít s vysokým soklem, pilastry, centrální nikou, volutami, sochami andělů, koulemi a trojúhelným nástavcem.

### Stavební proměny kostela

Jaroslav Skopec, Eliška Nová, Jaroslav Havrlant

#### Středověký kostel a jeho stavební proměny

Nejstarší částí složitěho organismu stavby je intaktně dochované zdivo jihozápadního nároží lodi s lícem tvořeným přesně opracovanými opukovými kvádry a s předsazeným soklem ukončeným zkosenou hranou. Zdivo se dochovalo do výše vnějšího ústupku nároží, který je pozorovatelný na exteriéru ve výši asi 6,6 m nad podlahou kostela. Zdící technika i opracování zcela odpovídají románskému období, což potvrzují i druhotně využití kvádry při výstavbě věže a nález kamenických prvků sekundárně využitých pro západní půlkruhový portál přízemí věže. Tyto prvky obsahují klenákové díly s kamenickou výzdobou s rozvilinami, palmetovými motivy a v jednom případě i s dvojicí tvorů s spletenými hlavami. Na základě dochované části zdiva však nejsme sto o zbylé podobě románského kostela říci nic konkrétního, neboť jak bylo obvyklé, došlo v následujícím gotickém období k jeho rozšíření severním a východním směrem. Severní a východní část románského kostela tak zanikla a ani pomocí geofyzikálního průzkumu se nepodařilo zachytit pod podlahami žádné struktury, které bychom mohli této etapě přiřadit.<sup>5</sup> Materiál zaniklých částí byl využit při stavbě vrcholně gotické lodi a presbytáře, jak je patrné v podkroví, velké množství románských kvádrů obsahuje také věž. Jelikož je ale věž ještě mladšího původu než loď a presbytář, lze uvažovat o tom, že materiál byl získán na úkor jiné, do té doby stojící, části románského kostela, která při vrcholně gotické přestavbě nezanikla. Tou mohla být věž, která bývala obvyklou součástí románských svatyní a při gotických přestavbách byla zpravidla zachována a využívána. Románský kostel si lze tedy představit zřejmě jako standardní stavbu mající obdélnou loď se západní věží a s presbytářem neznámé podoby, snad ve formě apsidy či na čtvercovém půdorysu. V kostele lze předpokládat i existenci tribuny, ať věžní, pavlačové

<sup>5</sup> Nelze však vyloučit, že současný půdorys lodi mohl náležet již lodi románské, neboť takto rozměrnou loď má například i pozdně románský kostel v Lenešicích.

nebo jejich kombinace, obracející se do lodi arkádovým obloukem či oblouky, pro jejichž výzdobu by byly příhodné kamenosochařské prvky druhotně užitě na západním portálu podvěží. Jelikož jsou ale tyto prvky použité až při mladší gotické úpravě, lze spíše předpokládat, že pocházejí z oblouku, kterým se první patro obracelo do lodi, případně na pavlačovou část tribuny. S její existencí totiž nelze již v době výstavby věže počítat, neboť po předchozím rozšíření kostela musela zákonitě zaniknout a kamenosochařské díly by již nebyly k dispozici. Vyloučit však nelze ani možnost, že tyto prvky pocházejí z reprezentativně pojednaného portálu, který by však musel pocházet z věže, či západní stěny lodi,<sup>6</sup> což sice není nereálná představa, avšak v kontextu severočeských románských venkovských kostelů by se jednalo o ojedinělý případ.<sup>7</sup>

Přestože je z románského kostela zachováno málo, je přece jen možné na základě zbylých částí dospět k rámcové době jeho vzniku v pokročilé fázi románského slohu. Na ni můžeme usuzovat již z rozměrů kvádrů použitých na líce zdiva, jejichž velikost je typická pro pozdně románské stavby na Lounsku, reprezentované například kostely v Libčevsi, Želkovicích a potencionálně též v Telcích, Očihově a Slavětíně.<sup>8</sup> Ke zpřesnění datace by bylo možné do budoucna využít srovnání tří typů kamenických značek, které se nacházejí na lícových kvádrech. Zásadními datovacími prvky se tak stávají již zmíněné druhotně použité kamenosochařské díly, jejichž výzdoba odkazuje na vznik v řemeslně schopné kamenické dílně srovnatelné s tvorbou, kterou můžeme v severočeském regionu nalézt například v klášteře v Doksanech a Teplících či na portálu kostela v Cítově. S ohledem na blízkost benediktinského kláštera Porta Apostolorum v Postoloprtech lze hledat ideové zdroje právě tam.<sup>9</sup>

Jak bylo naznačeno výše, další stavební úpravy se odehrály v období vrcholné gotiky a rozpadly se do několika fází, které jsme schopni odlišit na základě stratigrafických vztahů. Románský kostel byl patrně rozšířen severním a východním směrem, přičemž lze důvodně předpokládat, že z románského kostela byla ponechána věž společně s jižním a západním zdivem, které bylo zvýšeno na úroveň nového gotického presbytáře a lodi. Její hmota však v důsledku značného množství mladších stavebních zásahů z velké části zanikla. Z analogických příkladů lze předpokládat, že loď byla plochostropá, kdežto presbytář byl plánován s klenbou, pro niž byly v nárožích závěru vystavěny opěrné pilíře. Další pilíř obsahuje východní zdivo sakristie a přístavku oratoře.<sup>10</sup>

<sup>6</sup> Jižní zeď románské lodi totiž také v důsledku výstavby mladší vrcholné gotické mariánské kaple téměř celá zanikla (viz níže).

<sup>7</sup> S ohledem na teoretickou možnost shodného půdorysu románské lodi se současnou lodí nelze ani vyloučit, že zvažovaný portál mohl být umístěn v severní zdi.

<sup>8</sup> Jelikož poslední trojice kostelů postrádá datačně citlivé prvky, je jejich bližší časové určení nejisté, a to zejména v kontextu přehodnocení názoru na dataci kostela ve Vroutku, který užívá také velkých kvádrů. Kostel ve Vroutku byl totiž obecně datován rovněž do závěrečného období románského slohu, nicméně nejnovější poznatky nás nutí posunout vznik kostela až před rok 1200.

<sup>9</sup> Klášter však zanikl na počátku husitských bouří a s výjimkou jedné zdi, se známým šestidílným sdruženým okenním otvorem, se nedochovaly žádné kamenosochařské prvky.

<sup>10</sup> Oba pilíře byly zjištěny při odhalení základového zdiva v rámci statického zajištění kostela v průběhu roku 2016 a 2017. Fragmentární pozůstatky vyšších partií jižního opěráku byly zjištěny v průběhu opravy fasády sakristie v roce 2021.

V případě existence jen šesti pilířů by v úvahu připadala varianta s paprscitou klenbou závěru, na niž by západním směrem navazovalo jedno pole křížové klenby na velmi mírném obdélném půdorysu. Vyloučit však nelze ani užití dvojice užších příčně obdélných polí křížových kleneb, které by ale vyžadovaly další dvojici opěrných pilířů zaniklých při mladších úpravách. Tuto variantu, která je zvažována i u presbytáře kostela v Černochově, bude možné ověřit až případným archeologickým či hloubkovým průzkumem.

Po lodi a presbytáři následovala výstavba dnešní mariánské kaple, jejíž středověké jádro lze identifikovat podle opěrných pilířů a obvodového soklu zakončeného kamennou římsou s ostře zkosenou hranou. Sokl je bez mladších zásahů zachován na západní straně kaple, která je skryta v uzavřeném prostoru mezi věží a pohřební kaplí. Necelé dva metry nad soklem je dochována ještě průběžná kamenná římsa profilovaná na spodní straně půlkruhovým výžlabkem uprostřed zkosené hrany. Tato římsa se s největší pravděpodobností uplatňovala i na jižním průčelí a navazovaly na ni parapety vysokých hrotitých okenních otvorů. Dva z nich byly zjištěny symetricky rozmístěné na jižním průčelí kaple při opravě fasády v roce 2021, přičemž byla měřitelná jejich šířka, půdorysná poloha a spodní část zakřivení záklenku. Výška parapetu a návaznost na podokenní římsu vychází z fotografie kaple z roku 1967, kde odhalená část východní stojky východního otvoru spadá až na dvojici vodorovných kvádrů, které svou výškou a výškovou úrovní odpovídají dochované římsě na západní straně kaple. Profil římsy však byl při barokní úpravě odsekán. S šířkou okenních otvorů 1,55 m a výškou přibližně 5,3 m byly prakticky totožné s jižním okenním otvorem závěru presbytáře. Další okenní otvor o šíři 1,45 m byl odhalen v jižní části východního průčelí, avšak další detaily nebylo možné zjistit.<sup>11</sup> Nabízela by se tak velmi lákavá představa další dvojice symetricky rozmístěných otvorů, které by mohly být umístěny i na západním průčelí. Tuto možnost však vylučuje prokazatelná absence jakýchkoli stop po otvoru v severní části západního průčelí, jehož zdivo je viditelné nad stropem prostoru mezi věží a pohřební kaplí. Na východním průčelí by pak severní otvor kolidoval s plánovanou sakristií (viz níže). Okenní otvory tak byly pouze v jižních polovinách východní a západní stěny kaple, přičemž západní lze odhadovat jen na základě zvažované symetrické kompozice.<sup>12</sup>

Jak naznačují nárožní opěrné pilíře, byla kaple plánována jako klenutá. Podstatnou informaci k uvažovanému zaklenuť se podařilo získat při statickém zajištění kostela, kdy byl v místě současného náhrobku zjištěn pod terénem předzáklad osového opěrného pilíře jižního průčelí. Osový pilíř společně s postranními okenními otvory naznačují reálnou možnost, že prostor byl plánován s klenbami svedenými na středovou podporu. K tomu by však bylo zapotřebí ještě dvou opěr, a to v ose východní a západní stěny. Západní se podařilo nalézt nad stropem prostoru mezi věží a pohřební kaplí, a to v podobě negativu po jeho odstranění, který se nachází v ose západní stěny

<sup>11</sup> Popsané nálezy okenních otvorů byly odhaleny pouze ve velmi úzkých pruzích odstraněné omítky určených pro statické zajištění.

<sup>12</sup> Existenci uvažovaného otvoru dnes nelze ověřit, neboť z interiéru kaple místo pokrývá kompaktní omítková vrstva a z exteriéru pohřební kaple.

a má šíři odpovídající nárožním opěrákům. Východní opěrák patrně realizován nebyl, respektive nebyl plánován, neboť zachycení šikmých tlaků klenby zde měla převzít jižní zeď sakristie. Plánovanou realizaci sakristie dokládá ukončující kamenný díl soklu kaple v místě napojení jejího zdiva, jehož profil je půdorysně pravoúhle zalomen, a byl tedy přichystán na napojení soklu budoucí sakristie. Ta však vznikla zřejmě až s určitou časovou prodlevou, neboť její navazující sokl má již odlišný profil. Sakristie jednoznačně vznikla dodatečně i vůči presbytáři, neboť její východní zdivo bylo přiloženo již k existujícímu jižnímu opěráku presbytáře. Dnes neznatelné napojení bylo patrné pod terénem v průběhu statického zajištění a při opravě fasád. Diagonální opěrák sakristie opět dokládá záměr jejího zaklenutí ve středověku.

Pokusíme-li se o dataci uvedených gotických etap, zjistíme, že k dispozici nemáme prakticky žádné datovatelné prvky, které by umožňovaly bližší časové zařazení. Při stanovování alespoň základních časových milníků tak můžeme vycházet pouze z obecných principů, analogických příkladů a z kusých zpráv písemných pramenů. Rozšíření románského kostela o loď a presbytář lze vsadit obecně do vrcholné gotiky 14. století, a to na základě použitého polygonálního presbytáře, který se začal na Lounsku užívat od přelomu 30. a 40. let 14. století. Analogie k poměrně širokému a protáhlému presbytáři lze nalézt zejména v rekonstruovaném presbytáři kostela v Černochově nebo kostela ve Stebně, které jsou jen o něco kratší. Presbytář stejné šíře, avšak naopak zase delší nalezneme ve Slavětíně a na Litoměřicku v Charvatcích a Vetlé. Nápadný je oproti presbytáři skromný půdorys lodi, který je prakticky identický s lodí kostela v Bitozevsi.

Kostel vstupuje do písemných pramenů až roku 1359, od tohoto roku patronátní právo drželi majitelé tvrze a později hradu v Líčkově, z nichž je u uvedeného letopočtu prvně doložen Jan z Líčkova, syn měšťana Martina z Chebu.<sup>13</sup> Tehdy zdejší farář dostal čtyři kopy grošů na dalšího kněze, který bude sloužit v témže kostele. Bylo by lákavé s tímto nadáním spojit i přestavbu románského kostela, další indicie však chybí. Podle rejstříků papežských desátků platila zdejší fara mezi lety 1369–1405 27 grošů půlročního desátku, čímž patřila k bohatším beneficiím.<sup>14</sup> Přestože se až do husitských bouří majitelé Líčkova poměrně rychle střídali, došlo v roce 1405 k události, která měla pro stavební podobu kostela zásadní význam. Toho roku totiž rytíř Matyáš z Újezdu (zaniklého dvora u Tuchořic), spolu s bratry Otíkem a Ješkem Žáčkem z Tuchořic, se souhlasem Henslina Schadernichta z Líčkova a faráře Jana z Dubé, založil v kostele v Liběšicích oltář Panny Marie.<sup>15</sup> Jmenovaní bratři věnovali 10 kop grošů a další majetek, aby se zde týdně slavily čtyři mše svaté, ale pamatovali také na svíčky a na chudé. S uvedeným aktem bude zřejmě možné spojit realizaci mariánské kaple a následnou výstavbu sakristie. Obě nové součásti kostela jsou v mnoha ohledech ojedinělé, nemající v rámci dochovaného fondu středověkých venkovských kostelů na Lounsku analogie. Sakristie svými rozměry nemá na Lounsku srovnání,

<sup>13</sup> LE I, s. 14n, č. 23.

<sup>14</sup> RDP, s. 70.

<sup>15</sup> LE IV, s. 406–410; LE VI, s. 137; SA IV, s. 327–331., s. 327–331.



stejně jako její poloha po jižní straně presbytáře.<sup>16</sup> I v případě kaple se jedná o prostor, který je pro venkovské kostely poměrně vzácný, daleko přesahující severočeský region, v němž snese srovnání pouze s některými městskými chrámy. Mimořádné nejsou jen její rozměry o straně bezmála 8,5 m, ale zejména její minimálně plánované zaklenutí na středovou podporu. To mohlo v nejjednodušší variantě zahrnovat například čtyři pole křížových kleneb, nelze však vyloučit ani nějakou formu klenby obkročné či síťové.

Po husitských bouřích získali Líčkov, a tedy i Liběšice, Vlčkové z Minic vystřídání nejpozději na počátku 16. století rodem Hasištejnských z Lobkovic, kteří jej drželi až do 90. let 16. století.<sup>17</sup> Na konci držby Vlčků z Minic, či v průběhu vlády Hasištejnských z Lobkovic byla na místě předpokládané románské věže vystavěna současná věž západní. Na mladší středověký původ věže odkazují její proporce, které souvisely s oblibou pořizování velkých zvonů v období pozdní gotiky a renesance. Jelikož nebyla omezena půdorysem sakristie, jak je tomu u ostatních pozdně gotických a renesančních věží na Lounsku, dosahuje věž mohutných rozměrů s tloušťkou zdiva přesahující 2 m. Ve vesnickém prostředí Lounska se tak jedná o nejrozměrnější středověkou věž, která je navíc jako jediná z pohusitského a předbělohorského období situovaná na západní straně lodi. Pro její bližší datování však na věži postrádáme chronologicky citlivé prvky a do obvodového zdiva intaktně vevázané trámy ve druhém patře věže se nepodařilo dendrochronologicky datovat. Na jedné straně se lze opřít o zprávu A. Wahnera, který ve věži ještě zaznamenal velký dodnes nedochovaný zvon s nápisem v gotické minuskule, který datoval do doby vlády Vladislava II. Jagellonského.<sup>18</sup> Do mladšího období 16. století ji naopak posouvá svým charakterem křížová klenba podvěží, u níž však zase nelze ověřit její současný vznik s věží. Příznačné, avšak opět blíže nedatovatelné, jsou i štěrbinové okenní otvory bez patrné profilace mající velmi široce rozevřené špalety, se kterými se můžeme setkat například ve věži kostela v Oboře. Na základě soklu profilovaného dvojicí výžlabků, který se dochoval na jižní straně věže, se lze spíše přiklonit ke starší daci.

Zděná hmota věže je dochována do výše podlahy jejího třetího patra. To však jistě nebyla její konečná výška, neboť věž sloužila především jako zvonice, a tudíž z doby výstavby postrádáme zvonové patro. Před barokním navýšením věže je v žádosti o její opravu z roku 1748 uvedeno, že věž je natolik nízká, že ji převyšuje střecha kostela, a navíc je výrazně zchátralá, hrozící zřícením při silnějším větru. Vezmeme-li v potaz poměrně běžně užívaného dobového zveličování skutečnosti, lze z uvedeného popisu vytušit možnost, že věž nad současným druhým patrem byla ukončena dřevěnou nástavbou zvonového patra, jehož nedochované paralely se na Lounsku nacházely také v Bitozevsi, Břvanech, Nehasicích a patrně též ve Smolnici. Představit si jej tedy zřejmě můžeme jako dřevěnou rámovou

<sup>16</sup> Sakristie středověkých kostelů jsou převážně situovány po severní straně presbytáře a na jižní straně je můžeme nalézt jen ojediněle. Na území Ústeckého kraje lze takový příklad nalézt v kostele v Roudníkách (okres Ústí nad Labem.).

<sup>17</sup> A. SEDLÁČEK, *Hrady XIV*, s. 404.

<sup>18</sup> ANM, Sběrka rukopisů, i.č. 339 Georg Adalbert WAHNER, *Sammlung alter und neuen Nachrichten betreffend die Kirchenbezirke und derselben Gotteshäuser im Saazer Kreise, erste Abtheilung von A bis L*, pag. 390.

	konstrukci s bedněním. Vzhledem k existenci zazděného autentického východního vstupního otvoru na úrovni druhého patra věže, který v lodi ústil asi 2,7 m pod úrovní koruny zdiva lodi, lze na západní straně lodi patrně předpokládat dvoupatrovou kruchtu.
<b>Stavební proměny kostela v novověku</b>	<p>Někdy během 17. století Liběšice přešly do panství v Dobříčanech,<sup>19</sup> které držel rod Clary de Riva, od roku 1746 Clary-Aldringen. V roce 1644 byla založena nejstarší dochovaná matrika liběšické farnosti, ve které je poprvé doloženo patrocinium sv. Martina.<sup>20</sup> Nemuselo se však jednat o původní zasvěcení, neboť z roku 1363 pochází zmínka o faráři od sv. Jakuba v Liběšicích.<sup>21</sup> Uvedené patrocinium však nemuselo přežít již husitské bouře, protože výše uvedený největší zvon v kostele nesl na svém plášti postavu světce sv. Martina.<sup>22</sup> Proměnou zasvěcení prošla patrně i kaple Panny Marie, neboť v nejstarší matrice je uvedena pouze kaple sv. Anny. Přestože ze zápisu není zřejmé, jednalo se o samostatnou stavbu, či součást kostelní stavby, mladší inventář z roku 1739 již označuje kapli jako „in Ecclesia Capella“, tedy jako součást kostela.<sup>23</sup> Z toho lze vyvodit, že kaple sv. Anny je s největší pravděpodobností shodná se středověkou kaplí Panny Marie, která jinak v matrice a inventáři zaznamenána není. Ze stejného zdroje se dozvídáme mimo jiné také o existenci varhan a pětice zvonů (velký, střední, menší a dva malé). Ne-li všechny, pak určitě největší zvony byly zavěšeny v západní věži, jejíž zvonové patro bylo po žádosti faráře z roku 1748 nahrazeno zděnou nástavbou. K žádosti byl přiložen i rozpočet a nedochovaný stavební plán zhotovený téhož roku stavitelem Martinem Thomasem Loschym.<sup>24</sup> Stavební akce se pak uskutečnila v roce 1750, což potvrzuje jak pamětní zápis nalezený v roce 1860 při opravě makovice kostelní věže,<sup>25</sup> tak letopočet 1750 vytesaný na zvonové stolici a také dendrochronologický průzkum, podle jehož výsledků bylo dřevo použité na trámy ztužující konstrukce zdiva třetího patra věže, zvonovou stolicí a krov věže káceno rovněž kolem roku 1750.<sup>26</sup></p> <p>Kolem poloviny 18. století se kostel stal vyhledávaným mariánským poutním místem, což souviselo s přenesením milostné sochy Panny Marie z Klučku.<sup>27</sup> Důsledkem zvýšeného zájmu věřících o poutní místo mohla být po</p>

<sup>19</sup> Většinou se uvádí, že k dobříčanskému panství náležely Liběšice od roku 1596, kdy se po smrti nového majitele Líčkova Diviše Hrobčického z Hrobčic dělil majetek a Dobříčany zdědil jeho syn Kryštof (A. SEDLÁČEK, *Hrady XIV*, s. 404; K. TUTTE, *Der politische Bezirk Saaz*, s. 546). Ale Antonín PROFOUS, *Místní jména v Čechách. Jejich vznik, původní význam a změny. Díl II, CH–L*, Praha 1949, s. 585, uvádí ještě roku 1629 Liběšice mezi vesnicemi zámku Líčkov (Desky zemské 143 G 1).

<sup>20</sup> SOA v Litoměřicích, Sběrka matrik Severočeského kraje, i.č. 4440, sign. 93/1 Liběšice NOZ 1644–1702.

<sup>21</sup> LC I/2, s. 31.

<sup>22</sup> ANM, Sběrka rukopisů, i.č. 339, Georg Adalbert WAHNER, *Sammlung alter und neuen Nachrichten betreffend die Kirchenbezirke und derselben Gotteshäuser im Saazer Kreise, erste Abtheilung von A bis L*, pag. 390.

<sup>23</sup> NA Praha, APA I, i.č. 4440, sign. D 85–90, kart. 2391.

<sup>24</sup> NA Praha, APA I, sign. D 25, Recepta IX–XII 1748, kart. 1306.

<sup>25</sup> ABL, Pamětní kniha Liběšice 1839–1953 (bez foliace).

<sup>26</sup> Veškeré uvedené dendrochronologické datování a odběr vzorků provedl v roce 2019 Ing. Tomáš Kyncl.

<sup>27</sup> Vyprávění o vzniku poutního místa počátkem 20. století zaznamenal K. TUTTE, *Der politische Bezirk Saaz*, s. 413n. Vznik poutního místa uvádí k roku 1744 J. G. SOMMER, *Das Königreich Böhmen. 14*, s. 26, vycházející zřejmě z Eichlerovy sbírky (ANM, Sběrka G (Eichlerova), kart. 70 Panství Dobříčany). J. K. Rohn zase uvádí přenesení sochy v roce 1752 (J. C. ROHN, *Antiquitas ecclesiarum*, s. 43), či v roce 1753, který přináší J. SCHALLER, *Topographie des*

polovině 18. století stavební aktivita vedoucí ke zvelebení chrámu, která však není torzovitě dochovanými prameny zaznamenána. Předně se jednalo o výstavbu celého severního průčelí zahrnující oratoř a boční loď s kruchtami. Oratoř byla vybavena prostorným schodištěm a s největší pravděpodobností nebyla s bočními kruchtami propojena, jak je tomu dnes. Nově byla do lodi vestavěna také západní kručka, nad jejímž zděným čelem byla vystavěna stěna otevřená do lodi rozměrným otvorem s půlkruhovým záklenkem. Tím vznikl z obdélné gotické lodi centrální prostor na takřka čtvercovém půdorysu, který byl na všech stranách otevřený rozměrnými půlkruhovými otvory. Západní kručka byla přístupná patrně spolu se severní kručkou točitým schodištěm, které mělo nástup ze západní strany přízemí severní boční lodi. Dále byl barokně upraven celý interiér kostela, včetně hrotitých okenních otvorů presbytáře, ve kterém byla zřejmě realizována také klenba.<sup>28</sup> Není však vyloučeno, že barokní úprava kostela mohla být zahájena již v první polovině 18. století, kdy byly postupně v roce 1735, 1739 a 1745 konsekrovány celkem čtyři oltáře.<sup>29</sup> Písemnými prameny je datována pouze barokní stavba pohřební kaple, která byla vystavěna v roce 1765. Společně s kaplí byla realizována i při ní stojící kostnice s kryptou, která nahradila starší kostnici přistavěnou k mariánské kapli a dosahující až do poloviny výšky jejích okenních otvorů.<sup>30</sup> Za kostnici tak můžeme považovat dnešní prostor mezi pohřební kaplí, věží a mariánskou kaplí, který byl získán výstavbou západní zdi. To potvrdil i archeologický průzkum v letech 2016–2017, který v tomto prostoru zachytil i zmiňovanou kryptu, do níž vedla z exteriéru přístupová šije. Velké množství uložených kosterních pozůstatků po jižní straně mariánské kaple také dokládá, že právě zde bychom mohli hledat starší kostnici. Nejdříve do těchto let se také hlásí štuková úprava mariánské kaple, s níž byly realizovány i kasulové otvory, které nahradily vysoké hrotité okenní otvory.

Clary-Aldringenové drželi Liběšice do roku 1804, kdy je koupil pan Hládek, bývalý správce Líčkova, a od něj roku 1809 Eduard ze Schönburgu, který měl udělat mnohé pro liběšický kostel, což však není nijak blíže specifikováno.<sup>31</sup> Roku 1823 získal panství Vincenz Zessner ze Spitzenbergu.<sup>32</sup> V témže roce měla být dle inventáře z roku 1825 postavena kostnice s márnici, mající společnou střechu s pohřební kaplí, která je zároveň uváděna jako nedokončená.<sup>33</sup> V dalším inventáři z roku 1837 je prvně zaznamenáno schodiště po severní straně věže.<sup>34</sup> Kdy však bylo vystavěno, nevíme, snad se tak stalo právě za Eduard ze Schönburgu, vyloučit však nelze ani dřívější vznik. Po výstavbě došlo zřejmě ke zrušení točitého schodiště na kruchtě. Západní tak byla přístupná přes první patro věže, kdežto severní byla dosažitelná pomocí zakřiveného

*Königreichs Böhmen* 7, s. 69. Kromě toho některé kostelní inventáře (počínaje rokem 1799, viz níže) uvádějí jako rok přenesení 1752.

<sup>28</sup> Stávající klenba však pochází až z roku 1927 (viz níže) a snad představuje tvarovou kopii barokní klenby.

<sup>29</sup> ABL, Pamětní kniha Liběšice 1839–1953 (bez foliace).

<sup>30</sup> ABL, Archivy far I, Liběšice 1788–1902.

<sup>31</sup> K. TUTTE, *Der politische Bezirk Saaz*, s. 488.

<sup>32</sup> ABL, Archivy far I, Liběšice 1788–1902.

<sup>33</sup> Tamtéž.

<sup>34</sup> Tamtéž.

schodiště, které mělo nástup z podesty východního ramene severního schodiště. Zakřivené rameno schodiště se dochovalo v interiéru kruchty, vstup však byl později zazděn a dnes se projevuje jen vertikální prasklinou na exteriérové omítce. Kromě zpráv o drobných udržovacích pracích se ze druhé poloviny 19. století dochovala v pamětní knize nekonkrétní informace z roku 1863 o renovaci kostela a opravě ohradní zdi.<sup>35</sup> Díky dendrochronologickému průzkumu však víme, že se jednalo o poměrně rozsáhlou opravu, která zahrnovala minimálně realizaci nových stropů nad oratoří a severními kruchtami, realizovány byly i krovy nad lodí, presbytářem a kaplí, pro jejichž trámy byly káceny smrky v roce 1862.<sup>36</sup> V roce 1870 následovala renovace pohřební kaple, v roce 1882 byl interiér kostela vymalován, mariánský oltář byl bohatě štafírován a k severnímu vstupu bylo v boční lodi zhotoveno zádveří.<sup>37</sup> Od roku 1890 jsou kromě běžných údržbových prací zaznamenávány i opravy statických poruch v roce 1905,<sup>38</sup> 1915<sup>39</sup> a 1919.<sup>40</sup> Zajištění statických poruch bylo řešeno nejčastěji svazováním kostela táhly, podchycením základů betonem,<sup>41</sup> ale také mezi lety 1928–1929 nahrazením zděné klenby presbytáře novou, lehčí rabicovou konstrukcí.<sup>42</sup> Vzhledem k tomu, že veškeré podhledy stropů kostela postrádají fabiony, je možné s jejich realizací počítat právě v první čtvrtině 20. století. I přes všechna opatření učiněná v minulosti se nadále kostel potýkal se statickými poruchami zajišťovanými postupně od roku 2016.

<sup>35</sup> ABL, Pamětní kniha Liběšice 1839–1953 (bez foliace).

<sup>36</sup> Využity byly i trámy starší konstrukce dendrochronologicky datované do roku 1825 a 1691/92.

<sup>37</sup> ABL, Pamětní kniha Liběšice 1839–1953 (bez foliace).

<sup>38</sup> Tamtéž.

<sup>39</sup> NA Praha, Zemský památkový úřad, i.č. 389, kart. 13.

<sup>40</sup> Tamtéž.

<sup>41</sup> Ke zpevnování základů docházelo v delším časovém období snad již od 18. století, neboť mohutný předzáklad litého zdiva byl zjištěn i před románskou částí. Tato úprava bohužel zničila veškeré archeologické terény navázané na románské základy.

<sup>42</sup> NA Praha, Zemský památkový úřad, i.č. 389, kart. 13.



Celkový pohled od jihozápadu. Foto: Marta Pavlíková, 2021.



Pohřební kaple v pohledu od jihozápadu. Foto: Marta Pavlíková, 2021.



Celkový pohled od jihu. Foto: Marta Pavlíková, 2021.



Pohřební kaple, věž a jižní průčelí Mariánské kaple v pohledu od jihu. Foto: Marta Pavlíková, 2021.



Spodní úroveň jižního průčelí Mariánské kaple po odstranění omítek. Foto: stavba, 2021.



Střední část jižní strany mariánské kaple s odhaleným základovým zdívem osového opěrného pilíře, který byl druhotně využit jako základ pro současný náhrobek. Foto: Vojtěch Peksa, 2017.



Celkový pohled od jihovýchodu. Foto: Marta Pavlíková, 2021.



Severní konec východního zdiva sakristie v pohledu od jihovýchodu s patrným odhaleným základovým zdivem. A – Předzáklad východního zdiva sakristie. B – Východní zdivo sakristie. C – Předzáklad jižního opěrného pilíře presbytáře. D – Kvádr armování opěráku. Foto: Jaroslav Skopec, 2017.





Detail napojení soklu mariánské kaple (vlevo) a soklu sakristie (vpravo) odhalené při opravě soklových partií fasády kaple a sakristie v roce 2021. Na ostění soklu kaple je v místě styku se zdívem sakristie patrné pravouhlé zalomení jeho šikmé plochy, které dokládá záměr následné výstavby sakristie, k níž patrně došlo až s jistým časovým odstupem projevujícím se v odlišné podobě soklu. Foto: Jaroslav Skopec, 2021.



Celkový pohled od východu. Foto: Marta Pavlíková, 2021.



Celkový pohled od severu. Foto: Marta Pavlíková, 2021.



Věž v pohledu od severozápadu. Foto: Marta Pavlíková, 2021.



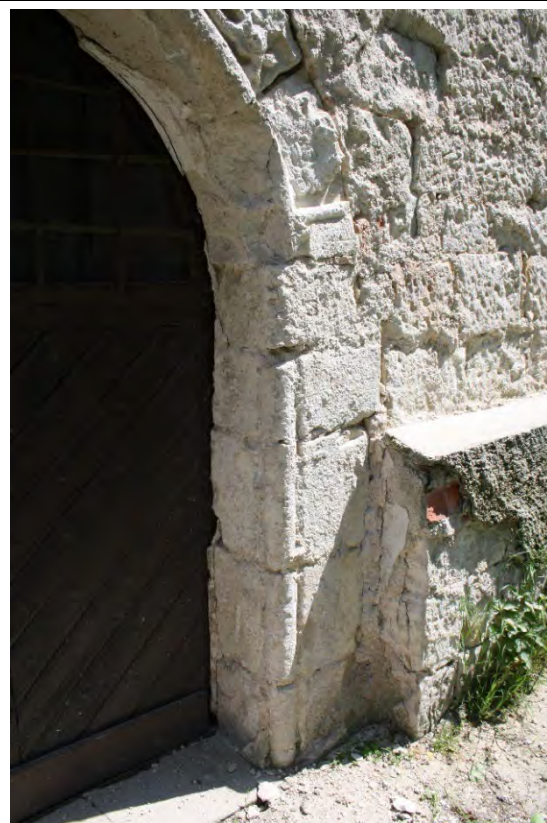
Západní průčelí věže na úrovni přízemí a prvního patra se vstupním portálem a odhalenou strukturou zdiva, které ve velkém množství druhotně využilo románských kvádrů. Foto: Marta Pavlíková, 2021.



Fotoplán západního portálu věže seskládaného z druhotně použitých románských prvků. Autor fotoplánu: Michal Cihla, 2018.



Severní stojka portálu v pohledu od jihozápadu.  
Foto: Jaroslav Skopec, 2018.



Jižní stojka portálu v pohledu od severozápadu.  
Foto: Jaroslav Skopec, 2018.



Dole detail pátého dílu odspodu severní stojky portálu a paty archivolty. Foto: Jaroslav Skopec, 2018.



Detail palmety prvního dílu archivolty (počítáno od severní paty) Foto: Jaroslav Skopec, 2018.



Detail druhého dílu archivolty (počítáno od severní paty). Foto: Jaroslav Skopec 2018.



Detail třetího dílu archivolty (počítáno od severní paty). Foto: Jaroslav Skopec 2018.



Detail čtvrtého vrcholového dílu archivolty (počítáno od severní paty). Foto: Jaroslav Skopec, 2018.



Detail pátého dílu archivolty (počítáno od severní paty). Foto: Jaroslav Skopec, 2018.



Detail šestého dílu archivoly (počítáno od severní paty). Foto: Jaroslav Skopec, 2018.



Detail sedmého dílu archivoly (počítáno od severní paty). Foto: Jaroslav Skopec, 2018.



Interiér lodi v pohledu od východu z presbytáře. Foto: Marta Pavlíková, 2021.



Interiér lodi v pohledu od západu. Foto: Marta Pavlíková, 2021.



Interiér presbytáře v pohledu od západu. Foto: Marta Pavlíková, 2021.



Severní strana lodi v pohledu od jihu. Foto: Marta Pavlíková, 2021.



Jižní strana lodi v pohledu od severovýchodu. Foto: Marta Pavlíková, 2021.



Jižní strana Mariánské kaple v pohledu od severu. Foto: Marta Pavlíková, 2021.



Západní strana Mariánské kaple v pohledu od severovýchodu. Foto: Marta Pavlíková, 2021.





Východní strana Mariánské kaple v pohledu od západu. Foto: Marta Pavlíková, 2021.



Interiér pohřební kaple v pohledu od severovýchodu. Foto: Marta Pavlíková, 2021.



Interiér pohřební kaple v pohledu od západu. Foto: Marta Pavlíková, 2021.



Interiér pohřební kaple v pohledu od jihovýchodu. Foto: Marta Pavlíková, 2021.



Čelní pohled na východní konec jižní zdi věže v pohledu z bývalé márníce. Foto: Jaroslav Skopec, 2014.



Kout svíraný jižním zdivem věže a západním zdivem lodi při jihozápadním nároží. Foto: Jaroslav Skopec, 2014.



Sokl východního konce jižní zdi věže v pohledu od jihu z prostoru bývalé márníce. Foto: Jaroslav Skopec, 2014.



Kout svíraný jižním zdivem věže a západním zdivem lodi při jihozápadním nároží. Foto: Jaroslav Skopec, 2014.



Čelní pohled od jihu na spodní část lícové plochy jižní románské zdi lodi při jejím jihozápadním nároží. Foto: Jaroslav Skopec, 2014.



Čelní pohled od jihu na horní část lícové plochy jižní románské zdi lodi při jejím jihozápadním nároží. Foto: Jaroslav Skopec, 2014.



Detail kamenické značky ve tvaru šipky na románském kvádru druhotně použitém ve zdivu věže. Foto: Jaroslav Skopec, 2014.



Detail kamenické značky ve tvaru obráceného písmene „C“ na románském kvádru druhotně použitém ve zdivu věže. Foto: Jaroslav Skopec, 2014.



Detail kamenické značky ve tvaru zkřížených písmen „T“ na románském kvádru druhotně použitém ve zdivu věže. Foto: Jaroslav Skopec, 2014.



Románský kvádr s kamenickou značkou ve tvaru šipky a diamantováním, který je osazen v horní části jižní zdi lodi při jihozápadním nároží. Foto: Jaroslav Skopec, 2014.



Kout svíraný mezi jižním zdívem lodi při jejím jihozápadním nároží a severním koncem západního zdiva Mariánské kaple v pohledu od jihozápadu z prostoru bývalé márníce. Foto: Jaroslav Skopec, 2014.



Severní konec západního zdiva Mariánské kaple v pohledu od západu z prostoru bývalé márníce. Foto: Jaroslav Skopec, 2014.



Detail římsy na západního zdiva Mariánské kaple v pohledu z prostoru bývalé márníce. Foto: Jaroslav Skopec, 2014.



Východní konec jižního zdiva věže v pohledu od jihu z prostoru krovu bývalé márnice. Foto: Jaroslav Skopec, 2019.



Východní románské zdivo lodi při jejím jihozápadním nároží v pohledu od jihozápadu z prostoru krovu bývalé márnice. Foto: Jaroslav Skopec, 2019.





Jižní románské zdivo lodi při jejím jihozápadním nároží v pohledu od jihu z prostoru krovu bývalé márnice.  
Foto: Jaroslav Skopec, 2019.



Severní polovina horní úrovně západního zdiva Mariánské kaple v pohledu od západu z prostoru krovu bývalé márnice. Foto: Jaroslav Skopec, 2019. 1) Zřetelný negativ po odstraněném pilíři v ose západního průčelí kaple.



Jižní strana sakristie v pohledu od severu. Foto: Marta Pavlíková, 2021.



Západní strana sakristie v pohledu od východu. Foto: Marta Pavlíková, 2021.



Západní strana přízemí věže v pohledu od východu. Foto: Marta Pavlíková, 2021.



Východní strana přízemí věže v pohledu od západu. Foto: Marta Pavlíková, 2021.



Severní strana přízemí věže v pohledu od jihu. Foto: Marta Pavlíková, 2021.



Klenba přízemí věže v pohledu od východu. Foto: Marta Pavlíková, 2021.



Jižní strana prvního patra věže v pohledu od severu. Foto: Jaroslav Skopec, 2013.



Západní strana prvního patra věže v pohledu od východu. Foto: Jaroslav Skopec, 2013.



Spodní úroveň jižní strany druhého patra věže v pohledu od severu. Foto: Jaroslav Skopec, 2019.



Horní úroveň jižní strany druhého patra věže v pohledu od severu. Foto: Jaroslav Skopec, 2019.



Západní strana druhého patra věže v pohledu od severovýchodu. Foto: Jaroslav Skopec, 2019.



Severní strana druhého patra věže v pohledu od jihu. Foto: Jaroslav Skopec, 2019.



Východní strana druhého patra věže v pohledu od západu. Foto: Jaroslav Skopec, 2019.



Čelní pohled na kvádr zazděný v jižní zdi třetího patra věže, který teoreticky mohl tvořit překlad některého z románských vstupních otvorů. Foto: Jaroslav Skopec, 2019.





Severní strana třetího patra věže v pohledu od jihovýchodu. Foto: Jaroslav Skopec, 2019.



Detail řezby s letopočtem 1750 na zvonové stoličce ve čtvrtém patře věže. Foto: Lucie Radová, 2006.



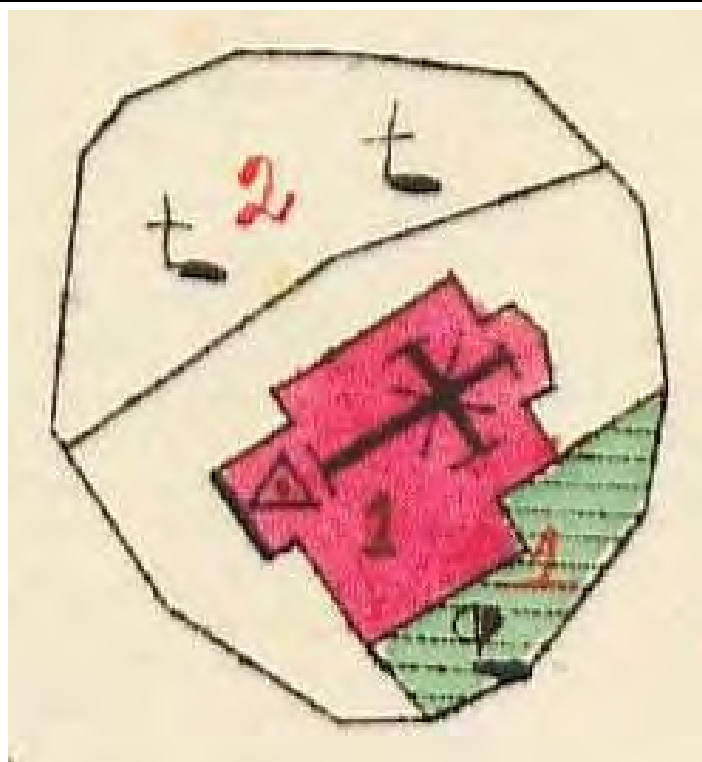
Krov nad Mariánskou kaplí v pohledu od severu. Foto: Jaroslav Skopec, 2019.



Krov nad lodí v pohledu od severozápadu. Foto: Jaroslav Skopec, 2019.



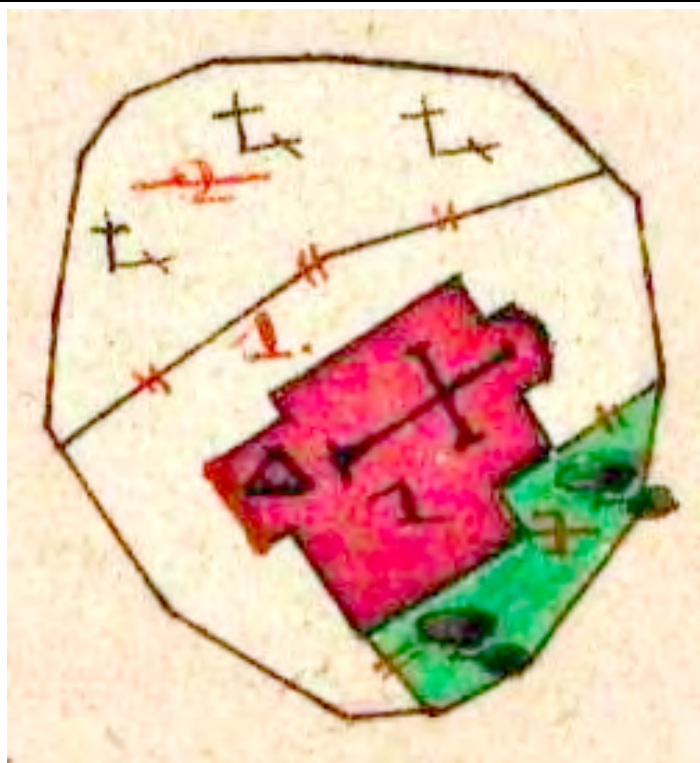
Liběšice na císařském otisku mapy stabilního katastru Čech z roku 1843.



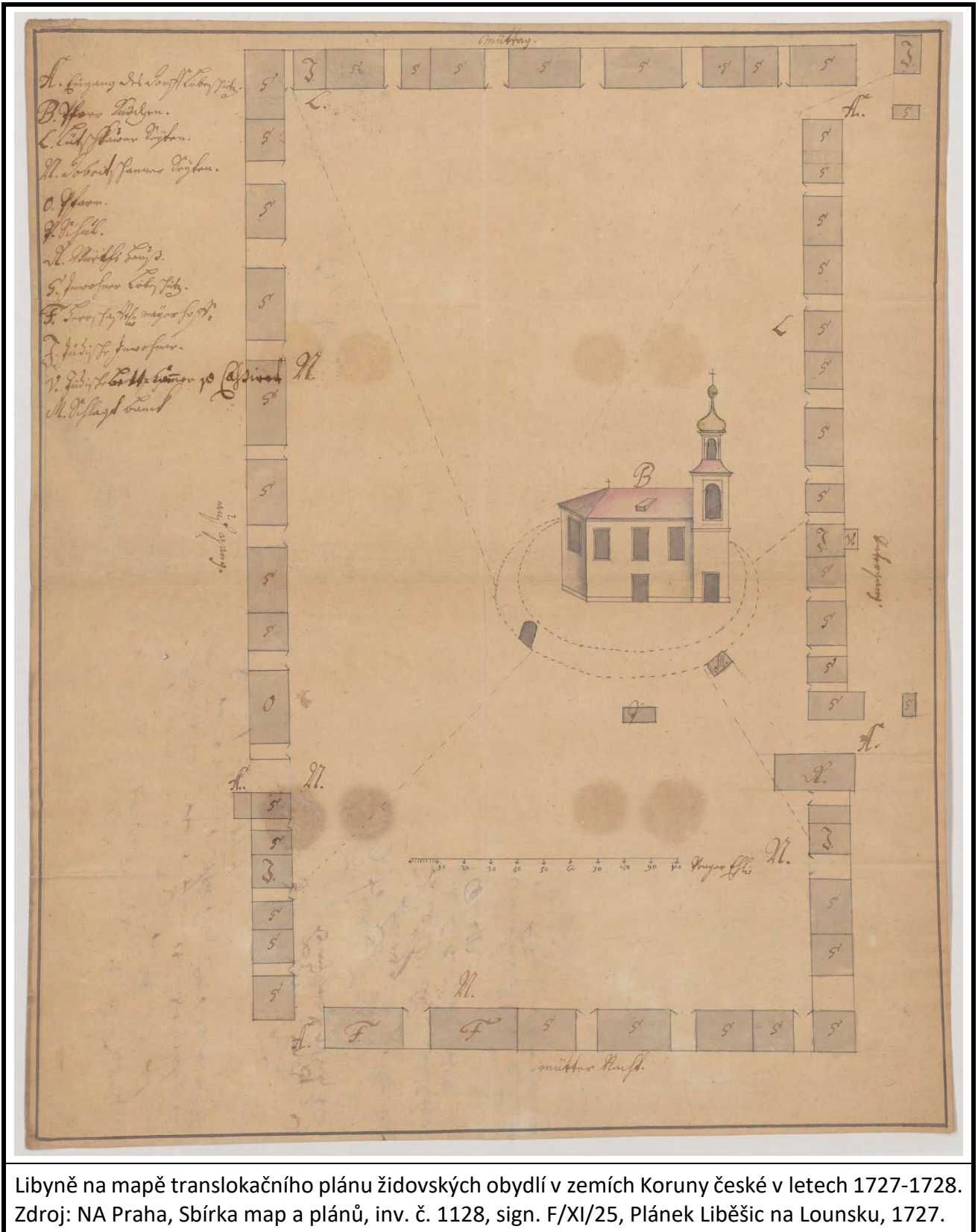
Detail kostela na císařském otisku mapy stabilního katastru Čech z roku 1843.



Liběšice na originální mapě stabilního katastru Čech z roku 1843.



Detail kostela na originální mapě stabilního katastru Čech z roku 1843.



Libyně na mapě translokačního plánu židovských obydlí v zemích Koruny české v letech 1727-1728. Zdroj: NA Praha, Sběrka map a plánů, inv. č. 1128, sign. F/XI/25, Plánek Liběšic na Lounsku, 1727.



Věž v pohledu od severozápadu. Foto: 1963, sbírka negativů NPÚ ÚOP v Ústí n. L., sign. 8796.



Severní průčelí lodi v pohledu od severozápadu. Foto: 1963, sbírka negativů NPÚ ÚOP v Ústí n. L., sign. 8797.



Pohřební kaple, bývalá márnice a západní průčelí Mariánské kaple v pohledu od západu. Foto: 1963, sbírka negativů NPÚ ÚOP v Ústí n. L., sign. 8798.



Jižní průčelí horních partií věže v pohledu od jihu. Foto: 1967, sbírka negativů NPÚ ÚOP v Ústí n. L., sign. 27639.



Pohřební kaple v pohledu od severu. Na pravém okraji snímku je patrné armování jihozápadního opěrného pilíře Mariánské kaple. Foto: 1967, sbírka negativů NPÚ ÚOP v Ústí n. L., sign. 27640.



Jižní průčelí Mariánské kaple v pohledu od jihu. V místě opadané omítky je patrná hrana východní stojky východního hrotitého okenního otvoru, která dosedá na kvádr náležející patrně průběžné podokenní římsě, jejíž profil byl odstraněn, a lze předpokládat, že byl shodný s profilem římsy západní strany kaple. Foto: 1967, sbírka negativů NPÚ ÚOP v Ústí n. L., sign. 27641.





Horní partie severního průčelí lodi a jeho štítu v pohledu od severozápadu. Foto: 1967, sbírka negativů NPÚ ÚOP v Ústí n. L., sign. 27645.



Střední část severního průčelí lodi v pohledu od severu. Foto: 1967, sbírka negativů NPÚ ÚOP v Ústí n. L., sign. 27646.



Celkový pohled od jihozápadu. Foto: 1967, sbírka negativů NPÚ ÚOP v Ústí n. L., sign. 27647.



Severní průčelí lodi v pohledu od severozápadu. Foto: 1976, sbírka negativů NPÚ ÚOP v Ústí n. L., sign. 57771.



Věž v pohledu od severozápadu. Foto: 1976, sbírka negativů NPÚ ÚOP v Ústí n. L., sign. 57773.



Celkový pohled od jihu. Foto: 1988, sbírka negativů NPÚ ÚOP v Ústí n. L., sign. 95026.



Celkový pohled od jihozápadu. Foto: 1988, sbírka negativů NPÚ ÚOP v Ústí n. L., sign. 95027.



Celkový pohled od severozápadu. Foto: 1988, sbírka negativů NPÚ ÚOP v Ústí n. L., sign. 95028.

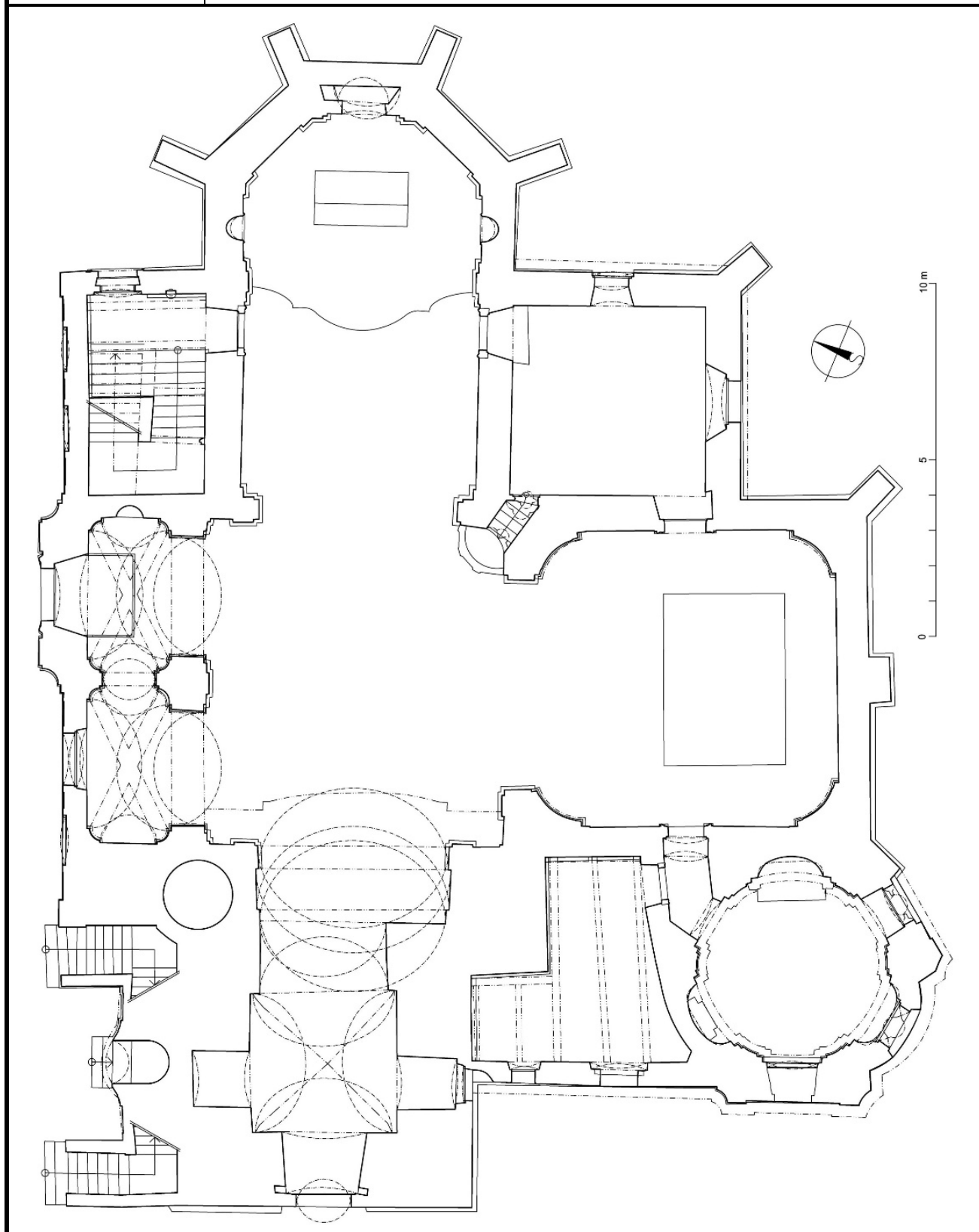


Čelní pohled od severu na hlavní vstup lodi. Foto: 1988, sbírka negativů NPÚ ÚOP v Ústí n. L., sign. 95030.

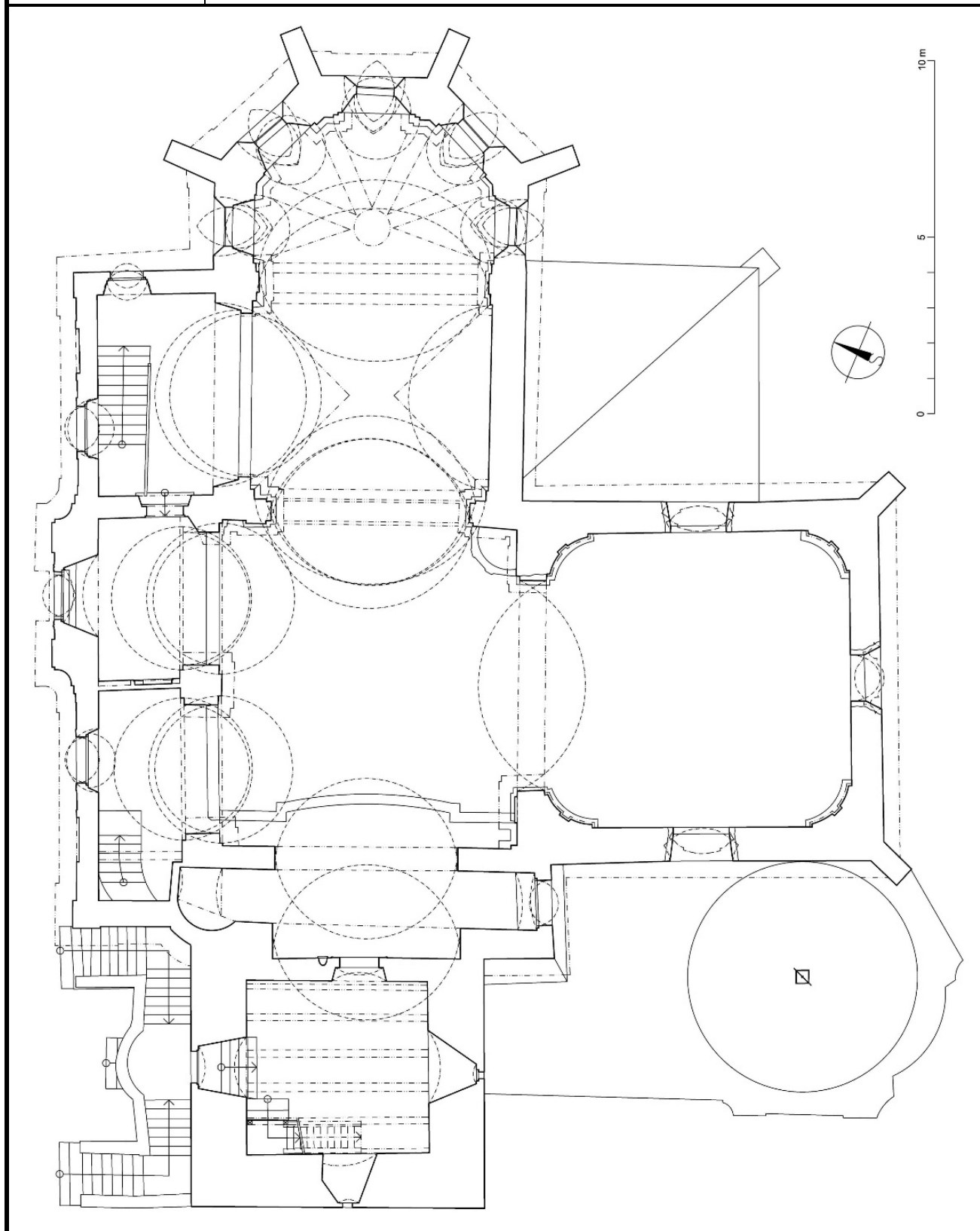


Schodiště přisazené k severní straně věže v pohledu od severozápadu. Foto: 1988, sbírka negativů NPÚ ÚOP v Ústí n. L., sign. 95032.

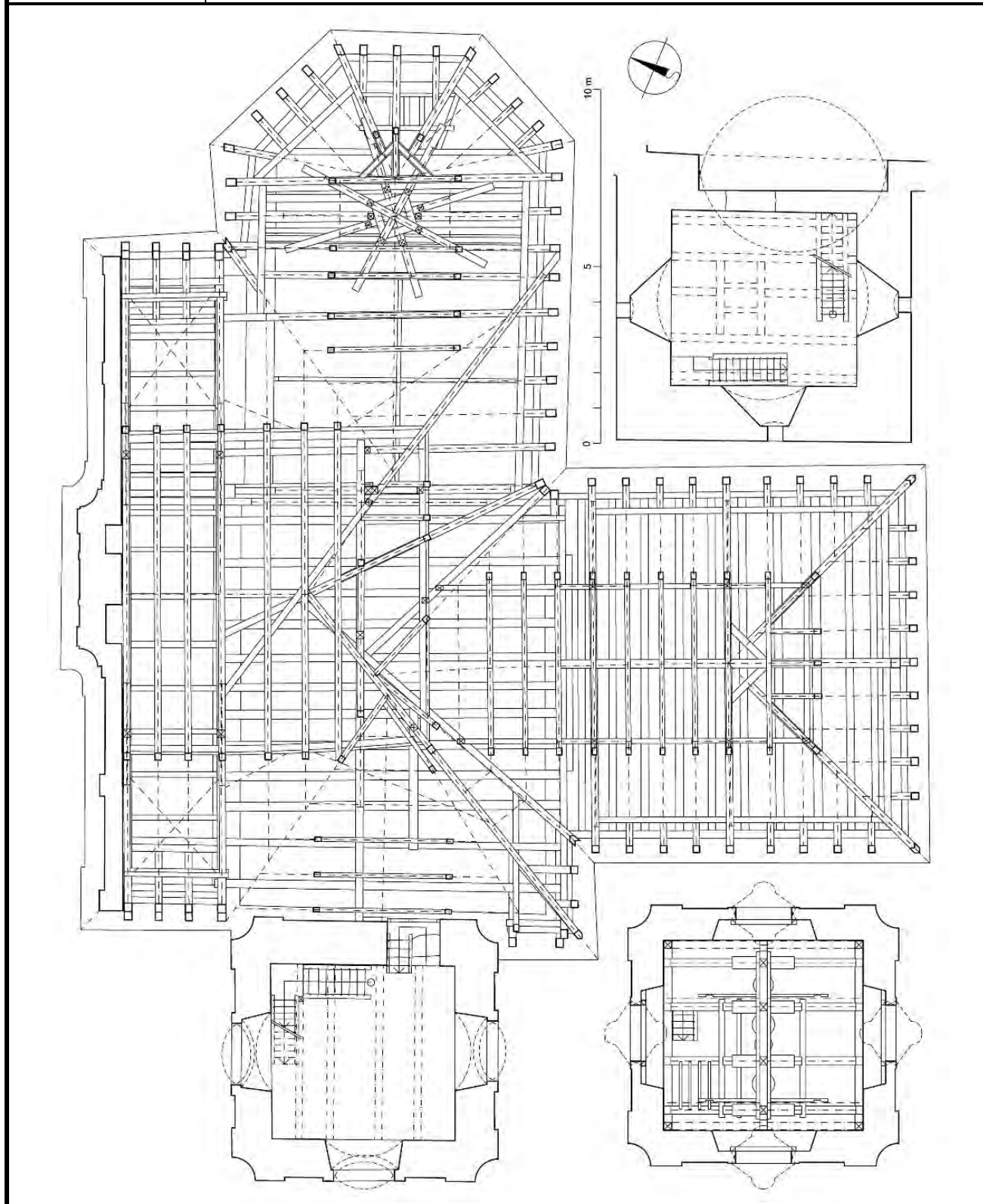
Autor zaměření:	<b>Jan Horák, David Skalický</b>	Rok:	<b>2014</b>
Kresba:	<b>Jan Horák, David Skalický</b>	Úprava:	<b>J. Skopec</b>
Metoda měření:	<b>Skládací metr, laserový dálkoměr, totální stanice, fotogrammetrie</b>		
Popis:	<b>Půdorys na úrovni přízemí věže.</b>		



Autor zaměření:	<b>Jan Horák, David Skalický</b>	Rok:	<b>2014</b>
Kresba:	<b>Jan Horák, David Skalický</b>	Úprava:	<b>J. Skopec</b>
Metoda měření:	<b>Skládací metr, laserový dálkoměr, totální stanice, fotogrammetrie</b>		
Popis:	<b>Půdorys na úrovni prvního patra věže.</b>		



Autor zaměření:	<b>Jan Horák, David Skalický</b>	Rok:	<b>2014</b>
Kresba:	<b>Jan Horák, David Skalický</b>	Úprava:	<b>J. Skopec</b>
Metoda měření:	<b>Skládací metr, laserový dálkoměr, totální stanice, fotogrammetrie</b>		
Popis:	<b>Půdorys kostela na úrovni třetího patra věže a půdorys druhého (vpravo) a čtvrtého (vlevo) patra věže</b>		





Autor zaměření:	<b>Jan Horák, David Skalický</b>	Rok:	<b>2014</b>
Kresba:	<b>Jan Horák, David Skalický</b>	Úprava:	<b>J. Skopec</b>
Metoda měření:	<b>Skládací metr, laserový dálkoměr, totální stanice, fotogrammetrie</b>		
Popis:	<b>Podélný řez s pohledem k jihu.</b>		



Autor zaměření:	<b>Jan Horák, David Skalický</b>	Rok:	<b>2014</b>
Kresba:	<b>Jan Horák, David Skalický</b>	Úprava:	<b>J. Skopec</b>
Metoda měření:	<b>Skládací metr, laserový dálkoměr, totální stanice, fotogrammetrie</b>		
Popis:	<b>Příčný řez s pohledem k východu.</b>		



Autor zaměření:	<b>Jan Horák, David Skalický</b>	Rok:	<b>2014</b>
Kresba:	<b>Jan Horák, David Skalický</b>	Úprava:	<b>J. Skopec</b>
Metoda měření:	<b>Skládací metr, laserový dálkoměr, totální stanice, fotogrammetrie</b>		
Popis:	<b>Jižní průčelí.</b>		



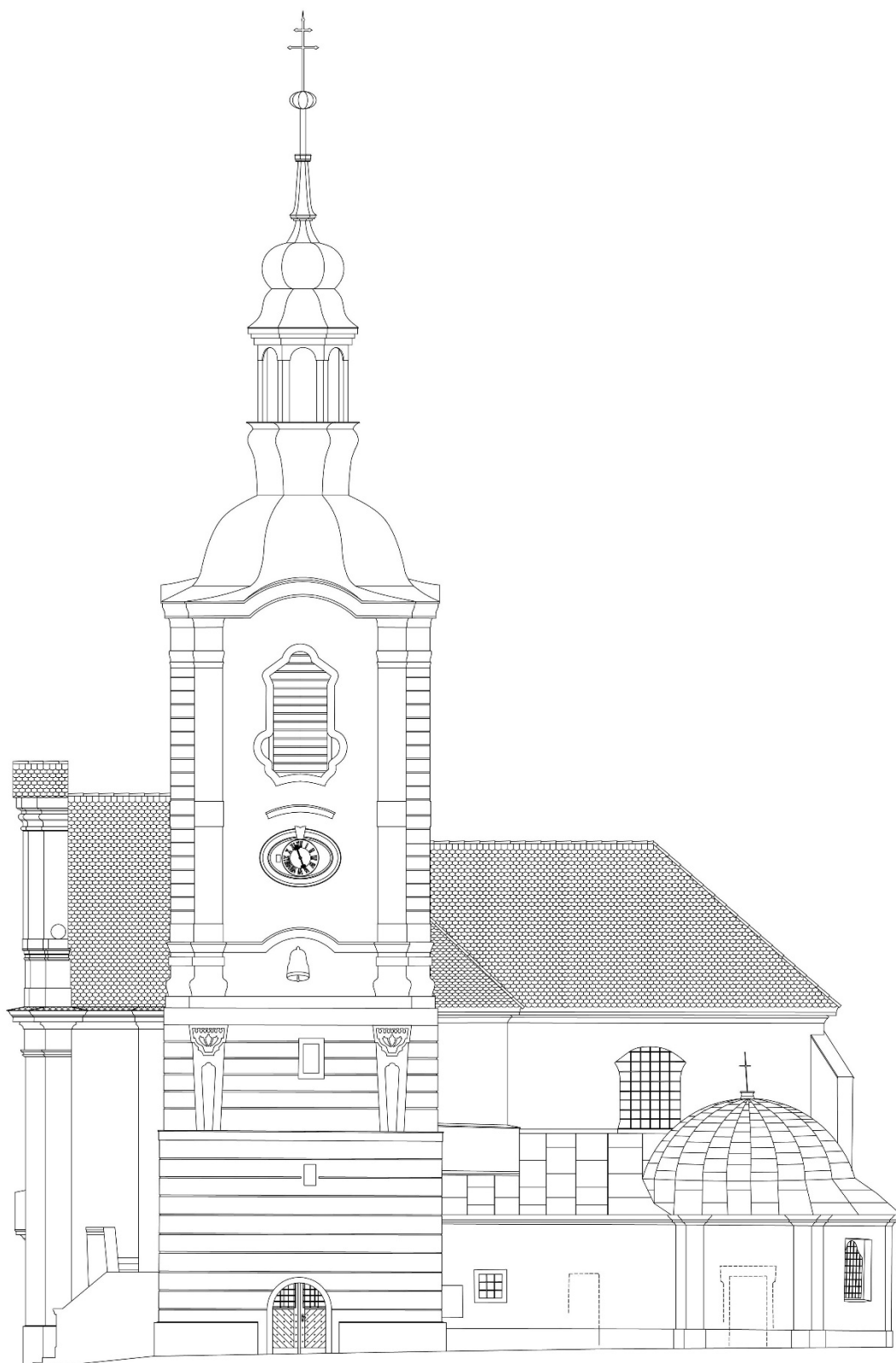
Autor zaměření:	<b>Jan Horák, David Skalický</b>	Rok:	<b>2014</b>
Kresba:	<b>Jan Horák, David Skalický</b>	Úprava:	<b>J. Skopec</b>
Metoda měření:	<b>Skládací metr, laserový dálkoměr, totální stanice, fotogrammetrie</b>		
Popis:	<b>Severní průčelí.</b>		



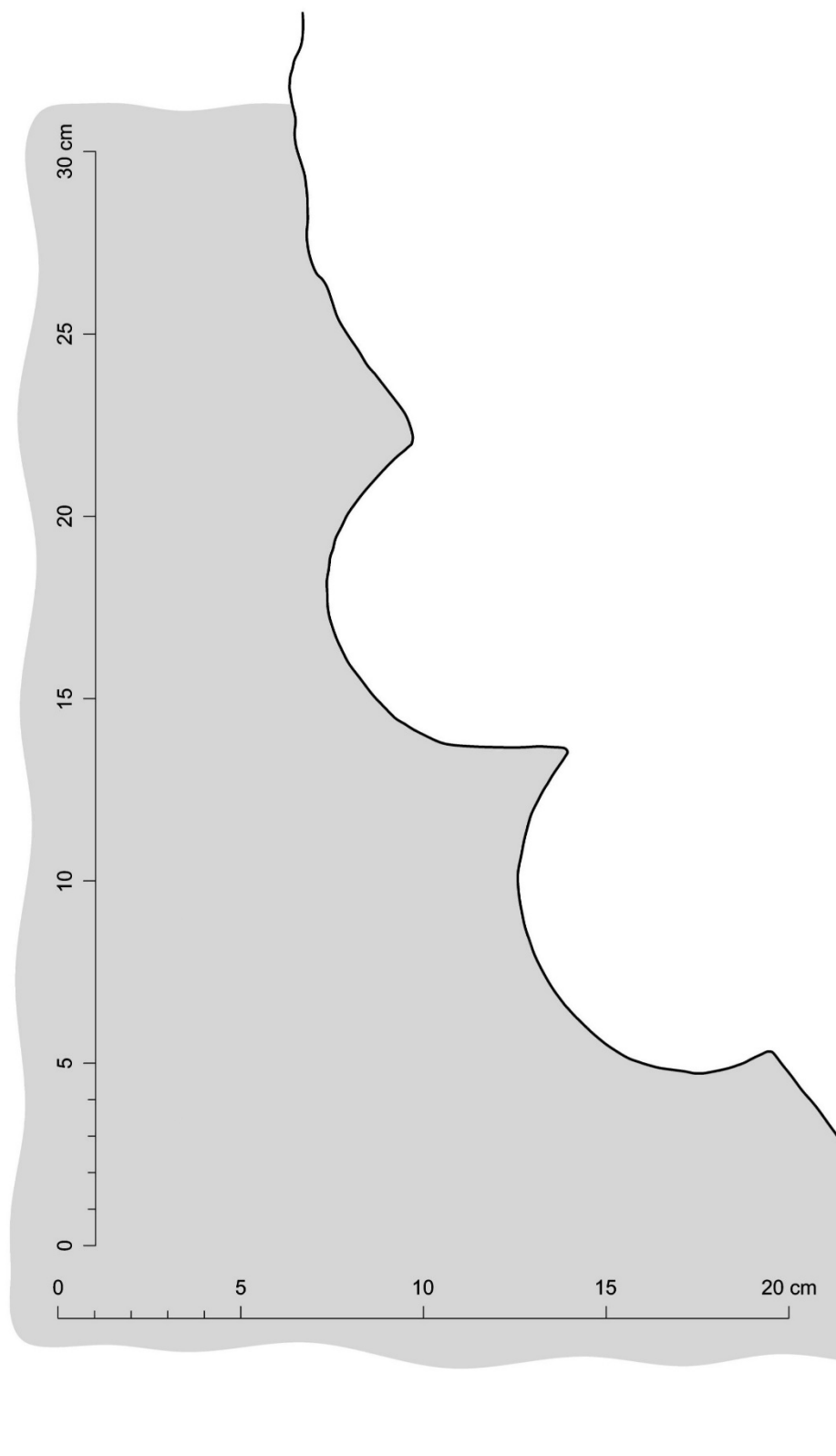
Autor zaměření:	<b>Jan Horák, David Skalický</b>	Rok:	<b>2014</b>
Kresba:	<b>Jan Horák, David Skalický</b>	Úprava:	<b>J. Skopec</b>
Metoda měření:	<b>Skládací metr, laserový dálkoměr, totální stanice, fotogrammetrie</b>		
Popis:	<b>Východní průčelí.</b>		



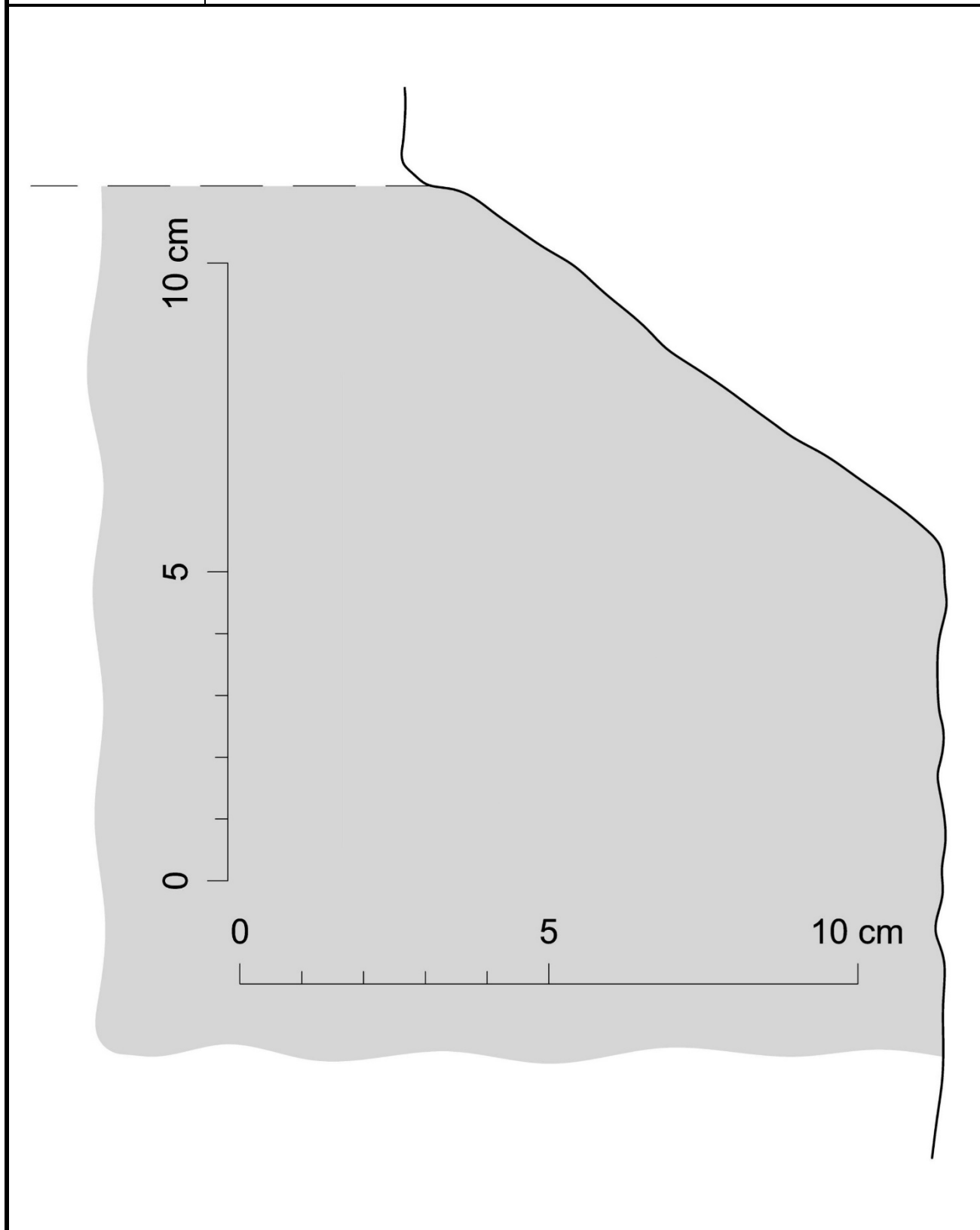
Autor zaměření:	<b>Jan Horák, David Skalický</b>	Rok:	<b>2014</b>
Kresba:	<b>Jan Horák, David Skalický</b>	Úprava:	<b>J. Skopec</b>
Metoda měření:	<b>Skládací metr, laserový dálkoměr, totální stanice, fotogrammetrie</b>		
Popis:	<b>Západní průčelí.</b>		



Autor zaměření:	Jaroslav Skopec	Rok:	2014
Kresba:	Jaroslav Skopec	Úprava:	Jaroslav Skopec
Metoda měření:	Obrysová šablona s posuvnými jehlami.		
Popis:	Profil soklu jižní strany věže.		

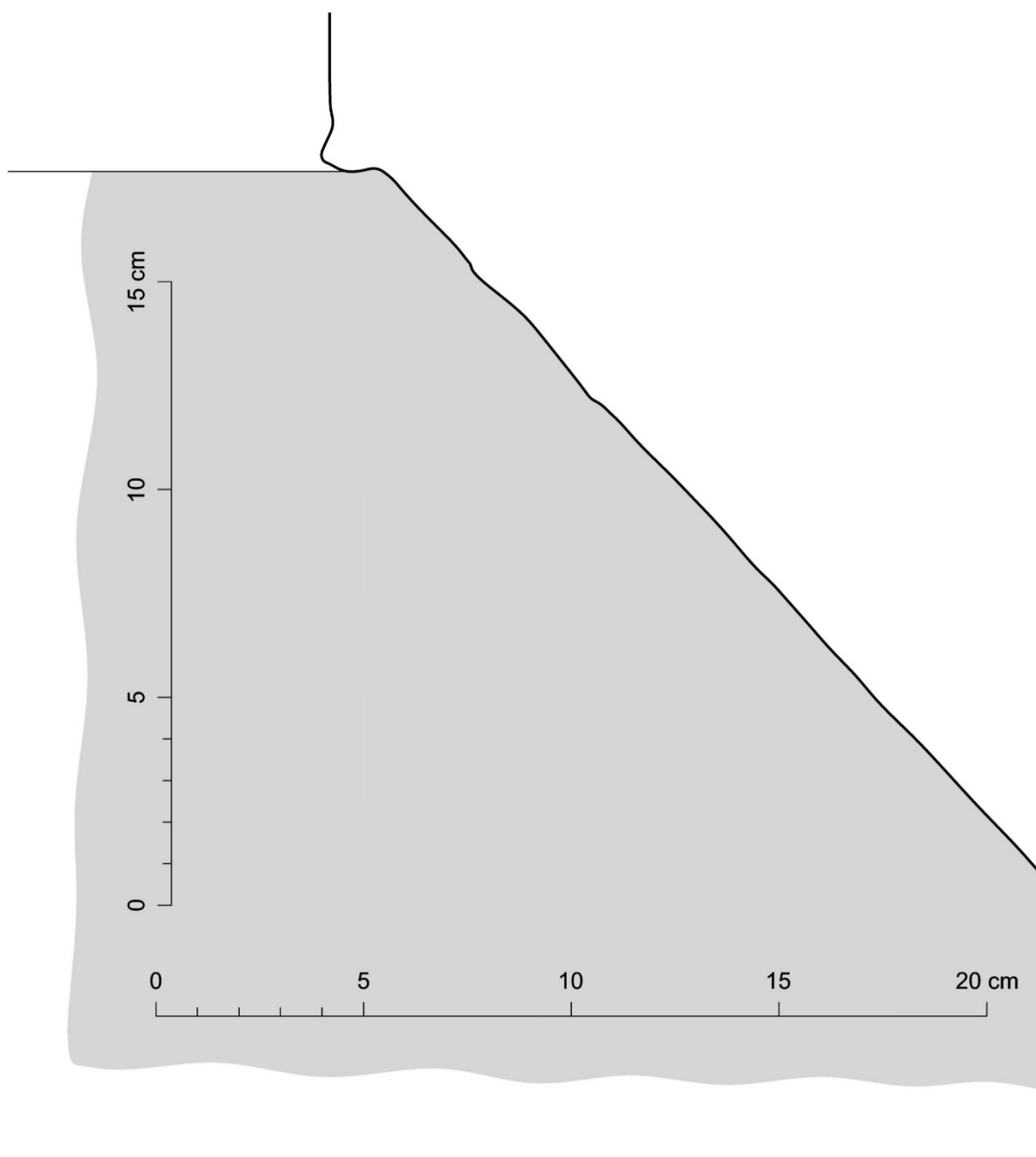


Autor zaměření:	Jaroslav Skopec	Rok:	2014
Kresba:	Jaroslav Skopec	Úprava:	Jaroslav Skopec
Metoda měření:	Obrysová šablona s posuvnými jehlami.		
Popis:	Profil soklu jižní strany lodi při jejím jihozápadním nároží.		





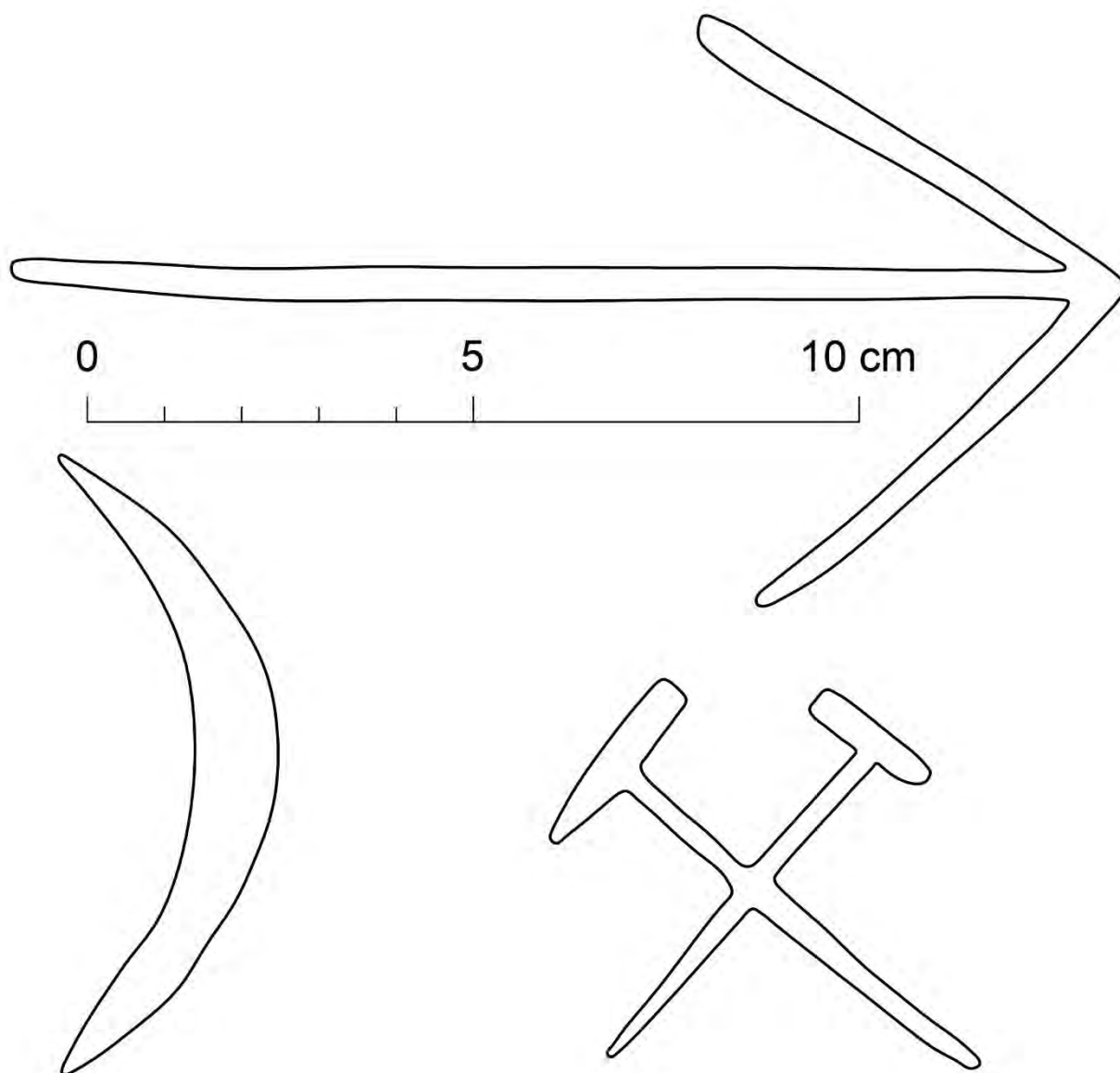
Autor zaměření:	Jaroslav Skopec	Rok:	2014
Kresba:	Jaroslav Skopec	Úprava:	Jaroslav Skopec
Metoda měření:	Obrysová šablona s posuvnými jehlami.		
Popis:	Profil soklu západního průčelí mariánské kaple.		



Autor zaměření:	Jaroslav Skopec	Rok:	2014
Kresba:	Jaroslav Skopec	Úprava:	Jaroslav Skopec
Metoda měření:	Obrysová šablona s posuvnými jehlami.		
Popis:	Profil římsy západního průčelí mariánské kaple.		



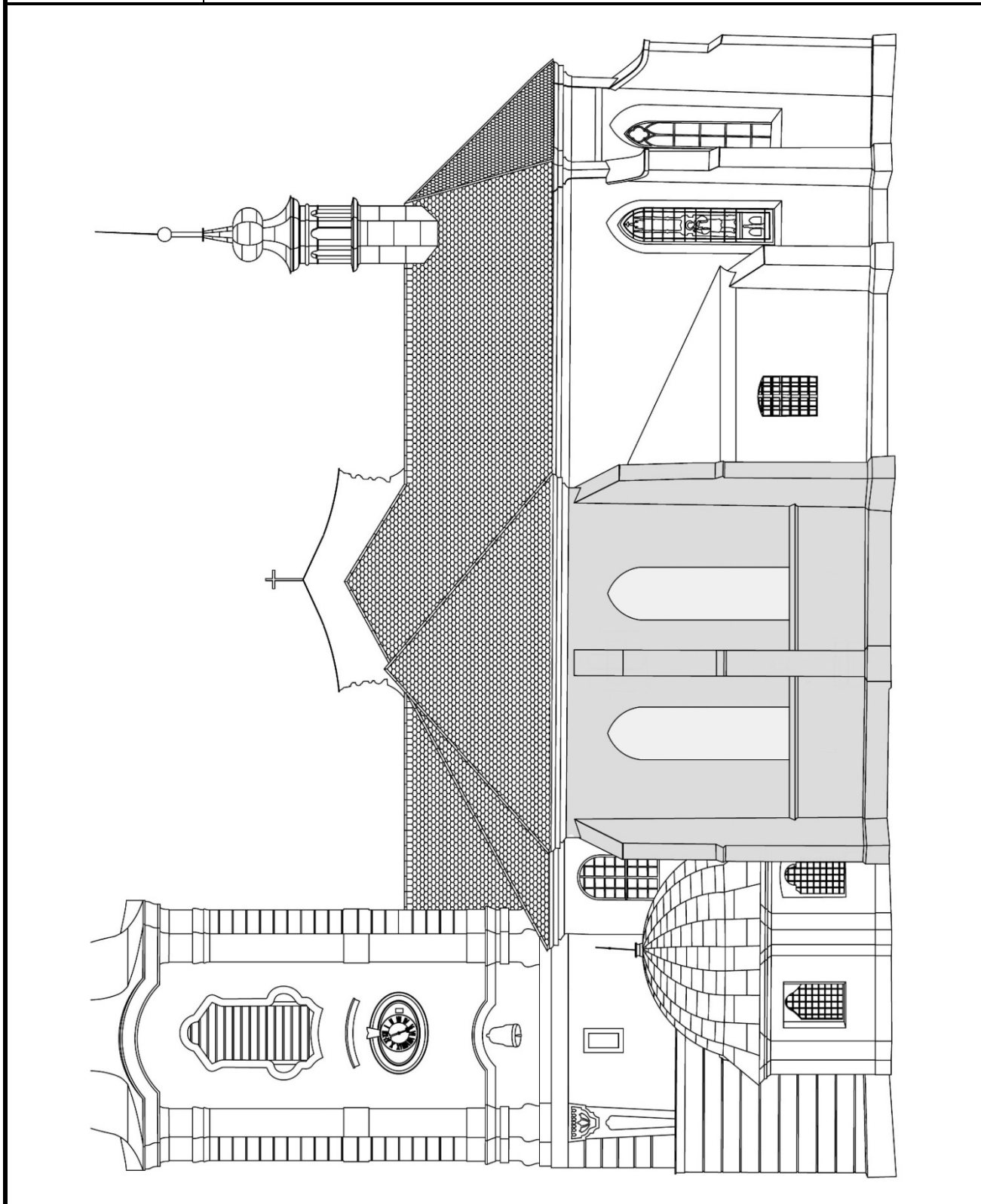
Autor zaměření:	Jaroslav Skopec	Rok:	2014
Kresba:	Jaroslav Skopec	Úprava:	Jaroslav Skopec
Metoda měření:	Pauzováno na průhlednou fólii.		
Popis:	Kamenické značky užití na románských kvádrech.		



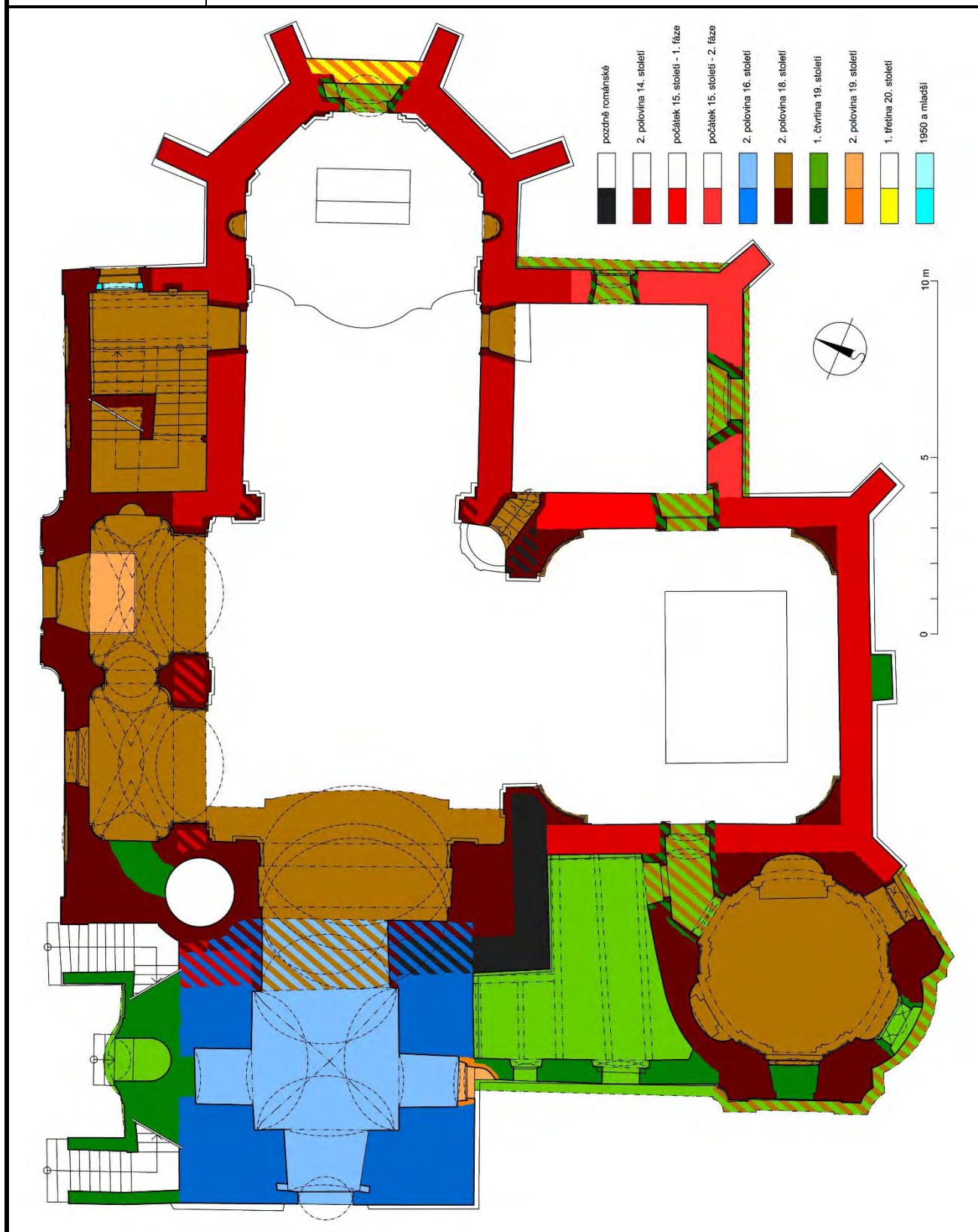
Autor zaměření:	Jaroslav Skopec	Rok:	2019
Kresba:	Jaroslav Skopec	Úprava:	Jaroslav Skopec
Metoda měření:	Vícesnímková fotogrammetrie.		
Popis:	Fotoplán západní strany mariánské kaple nad stropem bývalé márnice. A) Zřetelný negativ po odstraněném pilíři v ose západního průčelí kaple.		



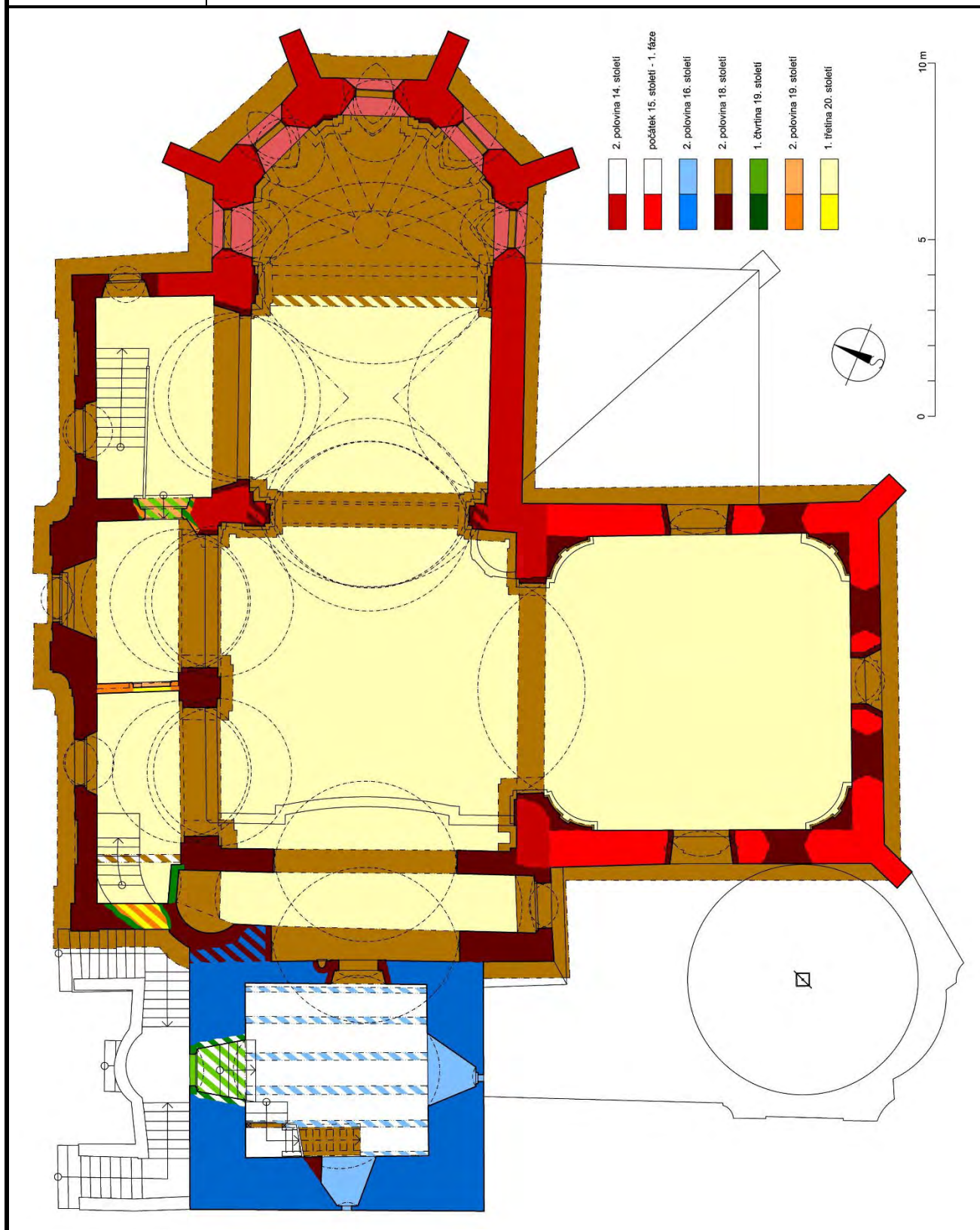
Autor zaměření:	<b>Jan Horák, David Skalický</b>	Rok:	<b>2014</b>
Kresba:	<b>Jan Horák, David Skalický</b>	Úprava:	<b>J. Skopec</b>
Metoda měření:	<b>Skládací metr, laserový dálkoměr, totální stanice, fotogrammetrie</b>		
Popis:	<b>Rekonstrukce podoby jižního průčelí mariánské kaple zakreslené do zaměření současného stavu.</b>		



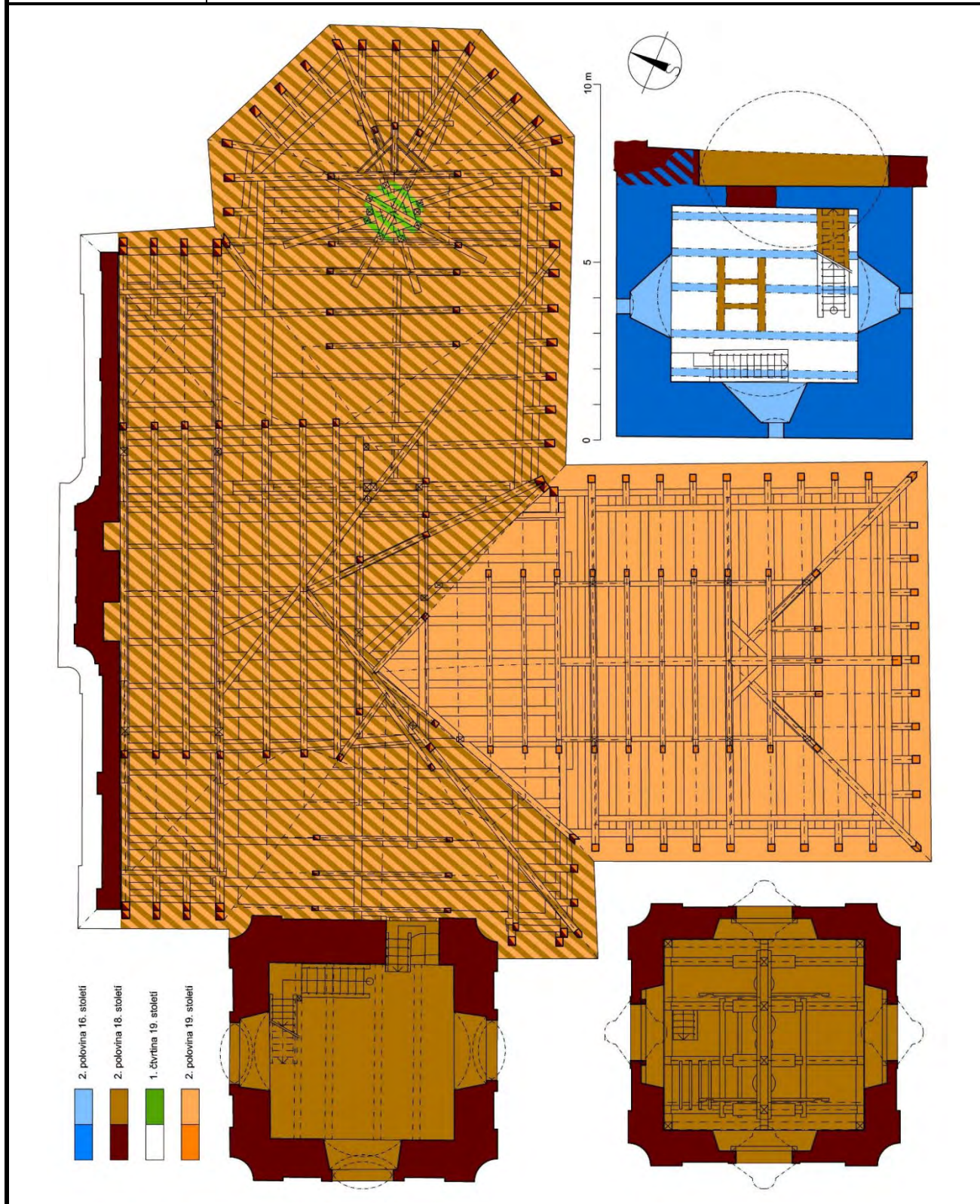
Autor zaměření:	<b>Jan Horák, David Skalický</b>	Rok:	<b>2014</b>
Kresba:	<b>Jan Horák, David Skalický</b>	Vyhodnocení:	<b>J. Skopec, 2021</b>
Metoda měření:	<b>Skládací metr, laserový dálkoměr, totální stanice, fotogrammetrie</b>		
Popis:	<b>Půdorys na úrovni přízemí věže.</b>		



Autor zaměření:	Jan Horák, David Skalický		Rok:	2014
Kresba:	Jan Horák, David Skalický	Vyhodnocení:	J. Skopec, 2021	
Metoda měření:	Skládací metr, laserový dálkoměr, totální stanice, fotogrammetrie			
Popis:	Půdorys na úrovni prvního patra věže.			



Autor zaměření:	<b>Jan Horák, David Skalický</b>	Rok:	<b>2014</b>
Kresba:	<b>Jan Horák, David Skalický</b>	Vyhodnocení:	<b>J. Skopec, 2021</b>
Metoda měření:	<b>Skládací metr, laserový dálkoměr, totální stanice, fotogrammetrie</b>		
Popis:	<b>Půdorys kostela na úrovni třetího patra věže a půdorys druhého (vpravo) a čtvrtého (vlevo) patra věže</b>		





objednatel	J. Skopec	kraj / okres	Ustecký / Louny	nadmořská výška								
adresa		obec	Liběšice u Žatce <th>zeměpisná šířka</th>	zeměpisná šířka								
telefon		ulice (orientační číslo)		zeměpisná délka								
e-mail		číslo popisné		zpracoval								
datum odběru	24. 7. 2019	objekt	kostel sv. Martina a Navštívení Panny Marie	datoval								
čís.	způsob oprac.	značka	tloušťka cm	délka cm	WIK	konstrukce	popis prvku	poznámka	číslo vzorku	dřevina	počet lelok. /běl	datum skácení
14					A	krov nad lodí	Z ležatý sloupek 2. plně vazby od S		Y6439	smrk	80	1862 I
15					A	krov nad lodí	V S-J vazný trám		Y6440	smrk	88	1862 I
16					A	krov nad presbytářem	S krokev I. plně vazby od V	+ foto 39	Y6441	smrk	63	1862/63
17					A	krov nad presbytářem	S krokev I. prázdňé vazby od V		Y6442	smrk	89	1691/92
18					A	krov nad presbytářem	S-J trám věšadla pod roštěm sanktusniku		Y6443	smrk	71	1861/62
19					A	krov nad presbytářem	ZSZ sloupek sanktusniku	+ foto 40	Y6444	smrk	84	1825 I
20					N	krov nad presbytářem	vazný trám spodního roštu závěru		Y6445	smrk	67	-
21					A	krov nad presbytářem	7. vazný trám spodní úrovně od V	2x	Y6446	smrk	43	-
22					A	krov nad kaplí	V vaznice		Y6447	smrk	47	1862/63
23					A	krov nad kaplí	4. V krokev od J		Y6448	smrk	57	1862/63
24					A	strop nad kaplí	3. stropní trám od J		Y6449	smrk	52	1862/63
25					A	krov nad lodí	5. podlahový trám od V		Y6450	smrk	74	1862/63
26					A	strop nad J tribunou	4. stropní trám od V		Y6451	smrk	60	1862/63
27					A	prostor po S straně presbytáře	4. podlahový trám od V		Y6452	smrk	51	1862/63
28					A	3. patro věže	S trám zhužijícího věnce		Y6453	dub	87 / 19	1746-1749
29					A	2. patro věže	1. stropní trám od V	+ foto 41	Y6454	borovice	42	-
30					A	2. patro věže	2. stropní trám od V		Y6455	borovice	33	-
31					N	3. patro věže	1. stropní trám od S	+ foto 42	Y6456	borovice	32	-
32					A	zvonová stolice	3. S vzpěra od V vazby		Y6457	borovice	13	1750/51
33					A	zvonová stolice	sloupek V vazby	+ foto 43	Y6458	borovice	30	1748/49
34					A	krov věže	vzpěra S pole oktagonální konstrukce	2x	Y6459	borovice	40	1748-1751
Y6439-40-41+43+44+47+48+49+50+51+52											122	1862
Y6458-59-57											90	1750

sm-cc05 x PC  
sm-cc05 x Y6442  
bo-cc05 x PI

12,4; 14,5; 77,5%; 122;  
6,74; 5,76; 65,2%; 89;  
5,27; 5,54; 71,1%; 90;

## Archivní rešerše

Eliška Nová – Jaroslav Havrlant

V rovinatém, úrodném kraji Žatecka, kde se vedle všech běžných plodin pěstuje hlavně chmel, 5 km jihovýchodně od Žatce v nadmořské výšce 235 m se nalézá ves Liběšice. Leží na pomezí tří velkých geomorfologických celků, Krušnohorské a Poberounské soustavy a České tabule, které zde reprezentují jejich části: Na západě se rozkládá Žatecká pánev, na jihu začíná Kryrská pahorkatina a od východu k Liběšicím zasahuje Lounská pahorkatina. Obec leží přímo na severozápadní hranici Přírodního parku Džbán. Od jihu podél židovského a nového hřbitova při východním okraji vsi teče potok, který se vlévá do nedaleké Blšanky těsně před jejím ústím do Ohře. Zdejší kraj byl osídlen již od pravěku prvními zemědělci. Ves Liběšice, dříve častěji označována jako Libišice, je poprvé v písemných pramenech zmíněna roku 1281 v predikátu jistého Zdislava „z Lubešic“. Stejně jméno ovšem v Čechách nesou čtyři obce a zejména Liběšice mezi Litoměřicemi a Úštěkem, v nichž stojí také farní kostel, se s těmi u Žatce mohou plést.

**Dějiny farního a poutního kostela v Liběšicích**

Údajně podle Antona Frinda byl kostel založen již v 11. století a patří tak k nejstarším v žateckém děkanátu.<sup>43</sup> O velkém stáří stavby svědčí také románské prvky ve zdivu věže a lodi. Ale v písemných pramenech je kostel prvně zmíněn až roku 1359, kdy patronátní právo držel Jan z Líčkova, syn měšťana Martina z Chebu.<sup>44</sup> Tehdy zdejší farář dostal čtyři kopy grošů na dalšího kněze, který bude sloužit v témže kostele. Podle rejstříků papežských desátků platila zdejší fara 27 grošů půlročního desátku, čímž patřila k bohatším beneficiím. Výše desátku byla v celém zaznamenaném období let 1369-1405 neměnná. Jméno vsi se vyskytuje ve formě Libiczicz, Lybessicz, Lybczicz a dokonce Libeznicz.<sup>45</sup> Pokud byl ve středověku v jedné obci jediný kostel, obvykle se z písemností nedozvíme, jaké bylo jeho patrocinium. Pro Liběšice se však dochovala neobvyklá zmínka z roku 1363, kdy farář od sv. Jakuba v Liběšicích uvádí kněze Blažeje, který s ním působil v Liběšicích, na faru v Dobříčanech.<sup>46</sup> Situaci ještě komplikuje Jaroslav Schaller, který ve své Topografii z roku 1787 tvrdil, že v Liběšicích je farní kostel sv. Kříže a další kostel sv. Martina, do nějž byl roku 1753 přenesen Mariin portrét a kde se nachází také malba Spasitele v Getsemanské zahradě od Brandla.<sup>47</sup> Nikde jinde se však o více kostelech v Liběšicích nepíše, zřejmě se jedná o omyl. Třebaže zasvěcení sv. Kříži se ojediněle objevuje ještě v polovině 19. století,<sup>48</sup> od 17. století je doložené patrocinium sv. Martina např. v matrikách. Dále je nutno zmínit, že A. Wahner uvádí, že největší zvon s nápisem v gotické minuskule (Wahner ho

<sup>43</sup> Karl TUTTE, *Der politische Bezirk Saaz*, Saaz 1904, s. 539. Zřejmě odkazuje na: Anton FRIND, *Die Kirchengeschichte Böhmens im Allgemeinen und in ihrer besonderen Beziehung auf die jetzige Leitmeritzer Diöcese*, I. Band, Prag 1864, kde jsem takovou zmínku nenalezl.

<sup>44</sup> Klement BOROVIČ (ed.), *Libri erectionum archidioecesis pragensis*, Liber I, Pragae 1873, s. 14n, č. 23.

<sup>45</sup> Václav Vladivoj TOMEK (ed.), *Registra decimarum papalium čili registra desátků papežských z diecezí pražské*, Praha 1873, s. 70.

<sup>46</sup> Josef EMLER (ed.), *Libri confirmationum ad beneficia ecclesiastica Pragensem per archidioecisim*. Liber I/2, Pragae 1874s. 31.

<sup>47</sup> Jaroslava SCHALLER, *Topographie des Königreichs Böhmen. Siebenter Theil, Saatzter Kreis*, Prag – Wien 1787, s. 68n.

<sup>48</sup> Např. *Catalogus universi cleri dioecisani Litomericensis, tum secularis, tum regularis Anno MDCCCLI*, 1850, s. 14, Nr. 6. „Liebeschicii, ad s. Crucem“. Od 60. let 19. stol. už je v katalogích kléru uváděno patrocinium sv. Martina. Kříž se snad může týkat vzhledu nějakého provizorního hlavního oltáře (??).

podle dvou písmen W kladl do doby vlády Vladislava II.) nesl vyobrazení sv. Martina.<sup>49</sup>

Patronátní právo ke kostelu patřilo majitelům tvrze, později hradu, v Líčkově. Podle Sedláčka i v Liběšicích byla tvrz na způsob věže s dvorem, která tvořila samostatný statek, jehož držitelé roku 1405 založili v kostele kaplanské místo.<sup>50</sup> Později se majetky v obci sloučily a od 16. století celá ves patřila k Líčkovu. Majitelé Líčkova se často střídali, před rokem 1380 jej držel Jaklin z Černovic,<sup>51</sup> v letech 1379–1391 jsou zde doloženi páni z Koldic. Po nich Líčkov držel žatecký měšťan Henslin Schadernicht, jenž do Liběšic roku 1401 za faráře prezentoval Jana z Dubé, který ovšem pracoval v Praze a v Liběšicích (kde byl oficiálně farářem do r. 1406) se nechal zastupovat knězem Pavlem z Mutějovic. U bohatých kostelů bylo tehdy obvyklé, že příjmy z nich užívali pražští úředníci a dvořané. Jan Frenlinův z Dubé († 1442) byl významnou osobností. Působil v Praze na malostranské konzistoři a dochovaná Soudní akta a Erekcční knihy z let 1384–1402 jsou po písařské stránce jeho dílem. Stal se děkanem svatovítské kapituly a později generálním vikářem v obtížné válečné době, kdy se arcibiskup Konrád z Vechty přidal k husitům. Celá konzistoř tehdy odešla do Žitavy, kde byl Jan roku 1434 dokonce zvolen administrátorem pražské arcidiecéze.<sup>52</sup>

V roce 1405 rytíř Matyáš z Újezdu (zaniklého dvora u Tuchořic), spolu s bratry Otíkem z Tuchořic a s Ješkem Žáčkem z Tuchořic, se souhlasem Henslina Schadernichta z Líčkova a faráře Jana z Dubé, založil v kostele v Liběšicích oltář Panny Marie a jeho prvním kaplanem se stal Pavel z Mutějovic.<sup>53</sup> Věnovali 10 kop grošů a další majetek, aby se zde týdně slavily čtyři mše svaté, ale pamatovali také na svíčky a na chudé. Je pravděpodobné, že právě tehdy byla k lodi románského kostela přistavěna mariánská kaple. Založení dalšího oltáře bylo v té době běžné v městských kostelech, ale na vesnici je to dosti ojedinělé. Svědčí to nejen o výjimečném postavení kostela, ale také o úctě k Panně Marii.

Po husitských válkách byly Liběšice údajně utrakvistické, poté tíhly k protestantismu, ale již roku 1595 jsou zde opět katolíci (farář Pavel Klementis).<sup>54</sup> Téměř celé 16. století patřil Líčkov s Liběšicemi Hasištejnským z Lobkovic, ale poté se majitelé střídali. Někdy během 17. století Liběšice přešly

<sup>49</sup> Archiv Národního muzea, Sběrka rukopisů, i.č. 339 Georg Adalbert WAHNER, *Sammlung alter und neuen Nachrichten betreffend die Kirchenbezirke und derselben Gotteshäuser im Saazer Kreise, erste Abtheilung von A bis L*, pag. 390

<sup>50</sup> August SEDLÁČEK, *Hrady, zámky a tvrze království Českého XIV*, Praha 1923, s. 407.

<sup>51</sup> Dnes Černovičky mezi Okoří a Středoklukami. Roku 1380 je zmiňována Mara, vdova po Jaklinovi z Černovic alias z Líčkova, Josef EMLER (ed.), *Libri confirmationum ad beneficia ecclesiastica Pragensem per archidioecesim*. Liber III-IV, Pragae 1879, s. 141.

<sup>52</sup> Zdeňka HLEDÍKOVÁ, *Úřad generálních vikářů pražského arcibiskupa v době předhusitské. Ze správních dějin pražské arcidiecéze*, AUC Phil.-Hist., Monographia 41, Praha 1971 (vyšlo 1972), s. 135, č. 32.

<sup>53</sup> Antonín PODLAHA, *Libri erectionum archidioecesis pragensis*, Liber VI, Pragae 1927, s. 406–410; Josef EMLER (ed.), *Libri confirmationum ad beneficia ecclesiastica Pragensem per archidioecesim*. Liber VI, Pragae 1883, s. 137; Ferdinand TADRA, *Soudní akta konsistoře pražské, část IV*, Praha 1898, s. 327–331.

<sup>54</sup> Karl TUTTE, *Der politische Bezirk Saaz*, Saaz 1904, s. 541; František KOPECKÝ, *Stížnosti proti farářům z Liběšic v r. 1595*, Krajem Lučanů 12, 1938, s. 28.

	<p>do panství v Dobříčanech,<sup>55</sup> které držel rod Clary de Riva, od roku 1746 Clary-Aldringen.</p> <p>Po třicetileté válce liběšický farář spravoval velké území, včetně dříve farní vsi Dobříčany. Obyvatelé všech těchto obcí v té době většinou již mluvili německy. V roce 1715 zasáhla obec morová epidemie, hřbitov u kostela nestačil a musel být založen nový jižně od cesty do Klučku. Tam byl také pochován farář Franz Karl Unger a následně také P. Baltasar, žatecký kapucín. Ten měl faráře v duchovní péči nahradit, ale i on devátý den po nástupu onemocněl a nazítří skončil. Také v pozdější době během 18. a 19. století s duchovní službou v Liběšicích často vypomáhali kapucíni z žateckého konventu a stávali se i zdejšími kaplany.</p>
<p><b>Dějiny kostela od poloviny 17. století</b></p>	<p>Patrocinium sv. Martina je doloženo k roku 1644, kdy byla založena nejstarší dochovaná matrika liběšické farnosti. Do matriky byl vepsán také stručný inventář mobiliáře kostela, který se však nevztahuje k době založení matriky, ale až k roku 1660 po příchodu nového faráře Nicolase Ignatze Vattera. Dle něj byl kostel chudý a už podruhé vykradený (<i>Diese arme nunmehr zum andern mahl bestohlene Gotteshaus</i>). Nejcennější součástí výbavy kostela byly stříbrná pozlacená monstrance a stříbrná pozlacená paténa, další náčiní a svícny byly převážně cínové, popř. mosazné. Výslovně jsou uvedeny 4 mosazné svícny na oltáři sv. Antonína Paduánského, jiné oltáře zmíněny nejsou. Po soupisu knih následuje inventář kaple sv. Anny, přičemž není zřejmé, zda jde o samostatnou stavbu, nebo je kaple součástí kostela. Poznámka o tom, že kaple měla svůj kalich, který byl také ukraden 17. června 1659, by svědčila spíše pro druhou variantu.<sup>56</sup> Kaple sv. Anny je zmíněna i později (viz níže) a poněkud zpochybňuje představu kontinuální existence kaple Panny Marie od středověku až po vznik barokního poutního místa.</p> <p>V soupisu poddaných podle víry z roku 1651 (datován 20. června 1651) je v Liběšicích uveden kostel s patrocinem sv. Martina. Farnost byla obsazena farářem, nebylo ale možné jmenovitě uvést dluhy, protože během dlouhých válečných časů až dosud nebyly vedeny kostelní účty.<sup>57</sup></p> <p>Nejstarší kostelní inventář dochovaný ve fondu Archiv pražského arcibiskupství je datován 15. července 1699. Neobsahuje popis kostela ani oltářů, je zaměřen především na preciosa a paramenta. Nicméně se z něj dovídáme, že kostel měl varhany, tři zvony a dva zvony malé, dále hodiny zřízené na náklady obce. Další inventář je datován 20. září 1724 a obsahově se příliš neliší. Oproti předchozímu je v něm však uvedena také kamenná křtitelnice.<sup>58</sup></p>

<sup>55</sup> Většinou se uvádí, že k dobříčanskému panství náležely Liběšice od roku 1596, kdy se po smrti nového majitele Líčkova Divíše Hrobčického z Hrobčic dělil majetek a Dobříčany zdědil jeho syn Kryštof. (A. SEDLÁČEK, *Hrady XIV*, s. 404; K. TUTTE, s. 546). Ale Antonín PROFOUS, *Místní jména v Čechách II*, Praha 1949, s. 585 uvádí ještě roku 1629 Liběšice mezi vesnicemi zámku Líčkov (Desky zemské 143 G 1).

<sup>56</sup> Státní oblastní archiv Litoměřice (SOA Litoměřice), Sběrka matrik Severočeského kraje, i.č. 4440, sign. 93/1 Liběšice NOZ 1644-1702.

<sup>57</sup> Magda ZAHRADNÍKOVÁ – Eva ŠTŘEJNOVÁ (edd.), *Soupis poddaných podle víry 1651. Žatecko 1*, Praha 1997, s. 37.

<sup>58</sup> Národní archiv Praha (NA Praha), Archiv pražského arcibiskupství I (APA I), i.č. 4440, sign. D 85-90, kart. 2391.

Další inventář je datován 7. února 1739, sepsán farářem Jacobem Kletschkou a jeho položky jsou řazeny abecedně. Pod písmenem A jsou jako první popsány oltáře (*Altaria*): Hlavní oltář sv. Martina Biskupa, patrona kostela, nalevo oltář sv. Jana Křtitele. Napravo oltář sv. Antonína Paduánského. V kapli kostela (*in Ecclesia Capella*) nově postavený oltář sv. Anny (což snad dosvědčuje, že i kaple sv. Anny zmíněná v matrice – viz výše – byla přímou součástí kostela). Pod B je uvedena kamenná křtitelnice s novou cínovou nádobou. Zvonů je opět uvedeno pět (velký, střední, menší a dva malé). Hodiny jsou popsány jako velmi poškozené (*valde defectuosum*).

Obrazy (*Imagines*) na oltářích i jinde: Velký obraz sv. Agáty, velký obraz sv. Martina, velký obraz sv. Mikuláše, velký obraz Panny Marie Pasovské, sv. Šebestián a Roch, další 2 obrazy Panny Marie uložené v sakristii, 2 obrazy Ecce homo a Panny Marie Bolestné, další 3 obrazy za sklem, různé další obrazy (15 ks). V kostele bylo 20 dlouhých lavic, 12 krátkých a 4 staré. Dřevěné sochy 9 ks: 2x Panna Maria, 2x Jan Nepomucký, sv. Martin, sv. Mikuláš, Panna Maria, sv. Josef, nová socha sv. Barbory (bratrstva). Kaple sv. Anny měla samostatný kapitál 500 zl.<sup>59</sup>

5. června 1748 je datována žádost faráře Jacoba Kletschky adresovaná hraběnce a Clary-Aldringen a zřejmě hraběti Šternberkovi, jakožto poručníkům nezletilého dědice panství. Kletschka píše, že stará (*veraltete*) liběšická kostelní věž je natolik zchátralá, že hrozí, že silnější vichřicí by se mohla zřítit, což by způsobilo škodu krásným zvonům. Dále upozorňuje, že věž je natolik nízká a převyšuje ji střecha kostela, že zvuk zvonů a bití hodin farníci slyší jen málo nebo vůbec a proto bez vlastní viny nechodí včas na bohoslužby. Proto prosí jménem svým i svých farníků, aby byla věž přivedena do lepšího stavu. Měla být zvýšena kromě dřevěné části také ve zdivu. V žádosti zmiňuje nejen zvonění na bohoslužby a pouť, ale i důležitost zvonění při bouři a krupobití. K žádosti byl přiložen rozpočet stavitele Martina Thomase Loschyho, datovaný 5. června 1748 v Tuchořicích. Rozpočet zahrnoval:

„130 strychů vápna à 30 kr. ... 65 zl.

100 sáhů zdicího kamene à 24 kr. ... 40 zl.

8000 zdicích cihel à 5 zl. ... 40 zl.

50 kmenů silného stavebního dřeva à 30 kr. ... 25 zl.

60 kmenů slabého dřeva na lešení à 15 kr. ... 15 zl.

20 kmenů dubů na kleštiny (*Schließen*) a zvonovou stolicí à 45 kr. à 15 zl.

3 kopy *Schaal Brether zum Thurn Schällen* ... 18 zl.

4 kopy silných prken na lešení à 8 zl. ... 32 zl.

20 kusů fošen à 36 kr. ... 12 zl.

100 kop celých hřebíků prkeňáků à 9 kr. ... 15 zl.

50 kop polovičních hřebíků prkeňáků à 7 kr. ... 5 zl. 54 kr.

6000 střešních háků a prejzů à 45 kr. ... 45 zl.

12 *waag Eysen* à 2 zl. ... 24 zl.

3 *Waag Eysen zum Klamern* ... 6 zl.

<sup>59</sup> NA Praha, APA I, i.č. 4440, sign. D 85-90, kart. 2391.

Celkem materiál ... 357 zl. 54 kr.  
 Zednická práce, nádeníci, stavební náradí, dále lešení, vše dle nákresu dle přesného rozpočtu obnáší celkem ... 380 zl. 36 kr.  
 tesařská práce ... 130 zl.  
 kovářské náklady ... 20 zl.  
 zámečnickovi za kříž ... 7 zl.  
 za makovici a hrotnici klempíři ... 12 zl.  
 Celkem ... 549 zl. 36 kr.  
 Náklady za povozné:  
 za vožení vápna ... 6 zl. 30 kr.  
 za 100 sáhů zdicího kamene, fůra à 30 kr. ... 50 zl.  
 vožení stavebního dřeva ... 65 zl.  
 vožení písku ... 20 zl.  
 vožení střešních tašek ... 6 zl.  
 vožení zdicích cihel ... 10 zl.  
 Celkem ... 157 zl. 30 kr.  
 Poznámka: Pokud má být horní věžička (*das Obere Thürnel*) pokryta pocínovaným plechem, tak 3 ½ sudů bílého plechu a sud à 24 zl. ... 84 zl.  
 klempíři za položení každého sudu à 10 zl. ... 35 zl.  
 za potřebné lano, pokud nebude moci být půjčeno ... 30 zl.  
 Celkem ... 149 zl.“  
 Celkový součet všech prací a materiálu činil 1214 zl.<sup>60</sup>

Hraběnka Marie Anna Clary-Aldringen následně Kletschkův dopis společně se svou žádostí o povolení stavby a rozpočtem zaslala arcibiskupské konzistoři, kam materiál dorazil 7. října 1748. Zmiňuje, že věž není postavena dle měřítek stavebního umění a že kostelní střecha ji dalece převyšuje, o čemž se poručníci sami přesvědčili. Schopný stavitel Thomas Martin Losy bude zárukou dobrého provedení stavby a poručnická správa dohlédne na hospodárnou a trvanlivou realizaci stavby. Jak z dopisu vyplývá, byl k žádosti přiložen i Losyho/Losyho stavební plán, který však bohužel není dochován. Pod žádostí je podepsán též spoluporučník Adam ze Šternberka.

Součástí spisu je též dopis děkana a vikáře Jana Kašpara Johna z 13. dubna 1749, který potvrdil nutnost stavby věže a finanční realizovatelnost a taktéž žádal, aby akce dle předloženého rozpočtu a plánu byla schválena.<sup>61</sup>

V září 1860 při nutné opravě makovice na kostelní věži v ní byl nalezen pamětní zápis. Dle něj byla věž kostela v roce 1750 z poloviny postavena. Téhož roku 23. prosince byl přenesen slavnostním procesím z fary kříž a postaven na hřbitově. Farář Kletschka v zápisu uvádí některé události, které se odehrály před jeho příchodem. Jeho předchůdce Jakob Pateck (+1738) založil bratrstvo sv. Barbory. Za Kletschkova působení byl v roce 1740 z peněz dobrodinců štafírován hlavní oltář s tabernáklem. V roce 1744 byla postavena z kostelních peněz kazatelna. V roce 1745 nechal farář z vlastních prostředků opravit oltář

<sup>60</sup> NA Praha, APA I, sign. D 25, Recepta IX-XII 1748, kart. 1306.

<sup>61</sup> NA Praha, APA I, sign. D 25, Recepta IX-XII 1748, kart. 1306.

sv. Jana Nepomuckého, kde je Jezulátko a dvě relikvie darované hraběnkou ze Šternberka, rozenou ze Schwarzenbergu. Roku 1746 byl opraven oltář bratrstva sv. Barbory ze sbírky členů bratrstva. Mezitím byla zhotovena také nová monstrance a opraveny dva kalichy, zhotovena kasule a antependium s příslušenstvím ze žluté látky se stříbrným zdobením ze svatebních šatů hraběnky Marie Francisky Clary-Aldringen. Dále Kletschka zmiňuje požár v roce 1743, který zničil 33 domů s hospodářskými budovami včetně fary. Velká část zápisu patří politickým a válečným událostem, o dalších stavebních akcích se Kletschka už nezmiňuje.<sup>62</sup>

Kolem poloviny 18. století se kostel stal vyhledávaným mariánským poutním místem. Vyprávění o vzniku poutního místa počátkem 20. století zaznamenal Karl Tutte:<sup>63</sup> Jednou se v Klučku rozvodnil potok, a když tudy jel Josef Habl se svým synkem a s vozem plným nákladu, voda strhla pod nimi most. Ocitli se ve velkém nebezpečí, a proto se Habl obrátil na Pannu Marii. Ta se mu zjevila, pomohla mu a všichni se šťastně dostali na břeh. Podle dalších zpráv zachráněný muž na křovinatém břehu v místě, kde se mu zjevila Maria, našel sochu Bohorodičky. Tento zázračný obraz byl uchovávan ve staré kapli na cestě do Holedče. Když byl tento milostný obraz přenesen do farního kostela v Liběšicích, přes noc zmizel a další den byl zpět v klučkovské kapli. To se několikrát opakovalo. Milostné Madoně se od té doby prokazuje velká úcta a každoročně v den Navštívení Panny Marie (první červencovou neděli) chodí do poutního kostela v Liběšicích četná procesí. Z historického hlediska o nejstarší podobě zdejší mariánské úcty a poutní tradice mnoho nevíme. Procesí z okolních obcí na den Navštívení Panny Marie sem začala chodit v polovině 18. století. Nejčastěji literatura udává rok 1744. Údaj vychází bezpochyby z dotazníkové akce profesora Eichlera. Dotazník za farnost zpracovával 20. prosince 1825 farář Karl Klee. O mariánském oltáři s vyobrazením Panny Marie Altöttinské je zde uvedeno, že k jeho vzniku v roce 1744 je ve farním archivu uchováno velmi mnoho spisů.<sup>64</sup> Topografické dílo Johanna Gottfrieda Sommera, které vychází právě z Eichlerovy sbírky, pak přímo uvádí, že v roce 1744 byla na mariánský oltář v liběšickém kostele přenesena milostná soška Matky Boží z Altöttingu.<sup>65</sup> Tato zpráva byla vykládána tak, že kopie altöttinské Madony byla v tomto roce přenesena z klučkovské kaple do farního kostela. Starší autoři však udávají pozdější datum přenesení. Jan Karel Rohn v roce 1775 napsal, že do liběšického farního kostela byla roku 1752 se souhlasem konsistoře slavnostně přenesena socha P. Marie z Klučku, kde začala být uctívána.<sup>66</sup> O dvanáct let později Jaroslav Schaller napsal, že byla přenesena

<sup>62</sup> DA Litoměřice, Pamětní kniha Liběšice 1839-1953 (bez foliace).

<sup>63</sup> Bohužel žádná starší zpráva mi není známa. K. TUTTE, *Der politische Bezirk Saaz*, s. 413n.

<sup>64</sup> Archiv Národního muzea, Sběrka G (Eichlerova), kart. 70 Panství Dobříčany.

<sup>65</sup> Johann Gottfried SOMMER, *Das Königreich Böhmen. Vierzehnter Band. Saazer Kreis*, Prag 1846, s. 26.

<sup>66</sup> Joannes Carolus ROHN, *Antiquitas ecclesiarum, capellarum, et monasteriorum, aliarumque aedium sacrarum districtus Zatecensis, Pragae* 1775, s. 43.

roku 1753.<sup>67</sup> Kromě toho některé kostelní inventáře (počínaje rokem 1799, viz níže) uvádějí jako rok přenesení 1752.

K poznání vývoje kostela mohou přispět také konsekrační listiny (portatile) jednotlivých oltářů, jejichž prepisy se nacházejí ve farní pamětní knize. Dle nich bylo portatile oltáře Panny Marie konsekrováno 15. prosince 1739. U oltáře sv. Martina nacházíme datum 22. června 1735, u oltáře sv. Jana 10. dubna 1745 a u oltáře sv. Barbory 3. října 1739. Tato data se nemusí nutně shodovat s dobou vzniku oltáře, ke konsekraci mohlo dojít i po nějaké době od vzniku oltáře.<sup>68</sup>

Další kostelní inventář z 18. března 1761 od faráře Maximiliana Kreutzbergera je řazen opět abecedně. Pod písmenem A jsou jako první popsány oltáře, inventář už odráží jejich změnu: Hlavní oltář sv. Martina Biskupa, patrona kostela, napravo nový oltář sv. Jana Nepomuckého, na kterém je socha karmelitánského Jezulátka. Nalevo oltář také nový, bratrstva sv. Barbory, na něm socha Nanebevzetí Panny Marie. Po straně nově postavená kaple s novým oltářem, na něm socha Panny Marie. Kapitál mariánské kaple byl 5093 zl. 27 kr. Dále je uvedena nově postavená kazatelna.<sup>69</sup>

3. června 1764 daroval Leopold Clary-Aldringen 311 zl. 32 kr. na štafírování mariánského oltáře, kazatelny a lavice k přijímání, kteréžto práce měly být provedeny ještě téhož roku. Za to však měly být u oltáře slouženy do roka 4 mše – jedna za Leopoldovy zemřelé rodiče, druhá za zemřelou manželku, třetí za současnou manželku, čtvrtá za něj samotného.<sup>70</sup>

Nejstarší německy psaný inventář sepsal opět farář Kreutzberger, a sice v roce 1799. O mariánském oltáři uvádí, že je na něm milostný obraz Panny Marie, který byl slavnosti za hojně účasti věřících přenesen v roce 1752 z Klučku. Podrobný je soupis bohoslužebných textilií a drobného mobiliáře. Inventář však obsahuje i zajímavé poznámky ke stavebním záležitostem. Konkrétně: „Dříve než byl štafírován mariánský oltář, který stál přes 800 zl., byla podlaha kostela, která byla dříve z cihel, kvůli strašnému prachu těchto cihel zcela zbavena. Poté byl navezen suťový násyp, podlaha zvýšena přes půl lokte a položeny kamenné dlaždice, jak je nyní k vidění. Kostel byl vybělen, okno proti mariánské kapli pro získání více světla zvětšeno, presbytář u hlavního oltáře rozšířen a chórová přepážka zámečnické práce (*Kanzel von Schloßer Arbeit*), jak nyní stojí, nově zhotovena. Tato přepážka přišla na 192 zl.“ Štafírování oltáře v roce 1763 provedl pražský štafíř Schmid za 850 zl. (k tomu měl spolu s dvěma tovaryši byt a stravu na faře). Na štafírování věnoval Leopold Clary-Aldringen 400 zl.<sup>71</sup>

<sup>67</sup> Jaroslaus SCHALLER, *Topographie des Königreichs Böhmen. Siebenter Theil. Saatzer Kreis*, Prag – Wien 1787, s. 69.

<sup>68</sup> DA Litoměřice, Pamětní kniha Liběšice 1839-1953 (bez foliace).

<sup>69</sup> NA Praha, APA I, i.č. 4440, sign. D 85-90, kart. 2391.

<sup>70</sup> DA Litoměřice, Archivy far I, Liběšice 1788-1902.

<sup>71</sup> DA Litoměřice, Archivy far I, Liběšice 1788-1902.



V roce 1752 byla věž kostela pokryta plechem za 370 zl. V roce 1765 byla s povolením arcibiskupské konzistoře zrušena kostnice, která byla kryta šindelem a dosahovala až do poloviny okna mariánské kaple, kosti byly vyzdvíženy a přeneseny na hřbitov, kde byly uloženy u sochy sv. Jana Nepomuckého. Potom byla postavena nová kostnice s kryptou, stejně jako při ní stojící (*anstehende*) pohřební kaple. Po jejím dokončení byly kosti dány opět do pořádku, jak je nyní k vidění. Zároveň byla sakristie, která byla také pokryta šindelem, pokryta prejzy. V pohřební kapli jsou pohřbeni nejmilostivější patron Leopold hrabě Clary se svou hraběcí manželkou Walburgou.

Inventář obsahuje také soupis obrazů:

Ježíš v getsemanské zahradě (*Die Todangst Jesu*) v mariánské kapli

Bolestná Matka Boží na hudební kruchtě

Sv. Anna, sv. Jáchym, visí v kostele (Tyto obrazy věnoval r. 1765 hostinský Anton Schönberger z Klučku)

Obraz ukřižovaného Ježíše, visí v sakristii, věnován r. 1763 kostelu Davidem Winklerem z Klučku

Obraz Marie zasklený, na klekátku v sakristii

Obraz Srdce Ježíšova na hlavním oltáři věnovaný Leopoldem Clary-Aldringen, namalován bratrem z jezuitského řádu, farář nechal zhotovit zrcadlový rám.

Obraz sv. Antonína Paduánského věnovaný Dominikem Clary r. 1660, visí u oltáře sv. Jana Nepomuckého

Obraz sv. Františka Serafínského, věnovaný hofmistrem mladého pana hraběte Adalberta Clary r. 1792, visí u oltáře sv. Barbory

Obraz sv. Vincence Ferrerského, na faře.<sup>72</sup>

Liběšická farní kronika byla založena roku 1839, ale obsahuje jen málo zápisů z doby vzniku, kontinuálně byla vedena víceméně až od roku 1872. Její první autor uvádí i starší historii, zmiňuje starší zápisy Jakoba Kletschky (faráře v roce 1739) a Maxmiliána Krauzbergera (1760), z nichž čerpal. V souvislosti s patrony, rodem Clary, uvádí, že vedle oltáře sv. Jana visí obraz sv. Antonína věnovaný kostelu Jeronýmem Clary v roce 1660.<sup>73</sup>

Leopold Clary-Aldringen, za kterého byla dlouho poručnická vláda (narodil se jako pohrobek), převzal statky v roce 1759. Manželka Leopolda Clary-Aldringen Walburga zemřela 1795 ve Vídni, ale on nechal její tělo převézt a pohřbít v kapli (tzv. Claryovské). Sám zemřel 1800 také ve Vídni. Jejich děti pak nechaly zřídit „monument“ pyramidového tvaru. (První manželka zemřela 1761 a ta v Liběšicích pohřbena není.)

Po smrti Leopolda došlo ke sporu mezi dědici, panství koupil nakonec Adam ze Šternberka, ale po krátké době prodal panu Hládkovi, bývalému správci Líčkova, který byl majitelem dobříčanského panství v letech 1803-1814. Poté ho koupil Eduard z Schönburgu, původně protestant, který měl za manželku Pavlínu ze Schwarzenbergu a přestoupil ke katolictví. Zkrášlil kapli v Dobříčanech a mnoho udělal i pro liběšický kostel (blíže nespecifikováno). Když Pavlína roku 1821 zemřela, směnil v roce 1823 panství s Vinzenzem

<sup>72</sup> DA Litoměřice, Archivy far I, Liběšice 1788-1902.

<sup>73</sup> DA Litoměřice, Pamětní kniha Liběšice 1839-1953 (bez foliace).

Zessnerem ze Spitzenbergu. Zemřel roku 1830 a byl také pohřben v Claryovské kapli. Po něm následoval syn Vinzenz, který v roce 1835 přikoupil Líčkov.<sup>74</sup>

Další inventář byl sepsán 12. ledna 1825. Kostel popisuje takto:

Kostel v Liběšicích byl postaven přibližně před 400 lety, stojí proti východu, je z kamene, z poloviny kryt taškami, z poloviny prejzy, opatřen 16 okny a 4 dřevěnými dveřmi, dále obklopen hřbitovní zdí, která má 2 velké dveře a kamenné sochy.

Boční kaple. Vpravo se nachází kaple přistavěná hrabětem Clary-Aldringen k mariánskému oltáři, ale nedokončená, v ní se nachází hraběcí pomník a měla určení ke sloužení pamětních mší.

Oltáře

Hlavní oltář se zasvěcením sv. Martina Biskupa, štafírován na způsob mramoru, tabernákl za nynějšího duchovního správce K. Klee zcela nově zhotoven, se zlacením a nahoře s pozlaceným jménem Ježíš obklopeným paprsky. Oltářní obraz je od Brandla. Zábradlí před oltářem je ze železa s šedým nátěrem.

Po pravé straně mariánský oltář ze dřeva, štafírován na způsob mramoru, s mnoha zlacenými postavami a zlacenou velkou prosklenou skříňkou pod pozlaceným baldachýnem, v níž se nachází Panna Marie z Altöttingu v Bavorsku, pod ní stojí ve skleněném rámu obraz Srdce Ježíšova od Brandla.

Také na pravé straně oltář sv. Barbory s jednoduchou oltářní malbou a prosklenou skříňkou a pozlacenou sochou sv. Barbory, ze dřeva, štafírován na způsob mramoru, tu a tam pozlacený, ve značně dobrém stavu.

Vlevo oltář sv. Jana s malbou sv. Jana Nepomuckého, štafírován na způsob mramoru a pozlacený, ve značně dobrém stavu

Kazatelna je ze dřeva, štafírována na způsob mramoru, s pozlacenými sochami, v dobrém stavu. Vstup na ni je ze sakristie.

Lavice – 34 ks

Zpovědnice – 2 ks

Varhany se skládají ze tří částí, jsou štafírovány na způsob mramoru, s 12 rejstříky, v roce 1799 zcela nově zhotoveny a roku 1824 opraveny, v docela dobrém stavu.

Sakristie je prostorná, světlá a čistá, dlážděná kamennými dlaždicemi, se skříní s nástavcem z tvrdého dřeva na mešní roucha a kostelní věci, má dva východy, jeden k hlavnímu oltáři a jeden k mariánskému.

Kostelní věž je součástí kostela, kromě ní je malá věž nad oltářem sv. Martina. Nachází se na ní hodiny.

Kostelní zvony: Na velké věži se nacházejí tři velké zvony, na malé věži dva malé.

Křtitelnice ze dřeva se zapuštěnou cínovou nádobou a s dřevěnými figurami, které představují křest Krista.

<sup>74</sup> DA Litoměřice, Pamětní kniha Liběšice 1839-1953 (bez foliace).

Pohřební kaple či spíše márnice??? (*Todten-Capelle*). Tato je zvenku, postavená v roce 1823 z jedné části kostnice a s kostnicí a claryovskou kaplí nad jednou střechou.

Kostnice vedle pohřební kaple.

Následuje soupis obrazů (shodný jako v předchozím inventáři) a podrobný výčet bohoslužebného náčiní a textilií.<sup>75</sup>

Další kostelní inventář byl sepsán při nástupu faráře Wenzela Richtera ve stavu k 20. červenci 1837 (datován je 15. dubna 1838). Popis kostela je formulován lehce odlišně: „Farní kostel v Liběšicích je 400-500 let starý, téměř uprostřed farní obce, postaven ve tvaru kříže z kamene, stojí proti východu, je kryt napůl taškami, napůl prejzy, je opatřen 16 okny, 4 vstupními dveřmi, 1 sakristií vedle hlavního oltáře sv. Martina Biskupa, která má dva východy, jeden k tomuto oltáři a druhý k mariánskému oltáři, naproti 1 předsíni, která vede na tři malé boční kruchty a oratoř, je zcela dlážděný kamennými kvádry a kolem dokola obklopen zdí, která má naproti sobě dvoje velká dřevěná vrata a nese 5 velkých kamenných soch. Boční kaple se nachází vpravo u mariánského oltáře, naproti dveřím ze sakristie k tomuto oltáři, postavena hrabětem Clary-Aldringen, bývalým majitelem panství Dobříčany, ale dodnes ještě nezařízena, v ní stojí hraběcí claryovský pomník, vytesaný z kamene v pyramidálním tvaru, nyní je užíván jako pohřebiště a hrobka členů rodiny svobodných pánů Zessnerů.“

Podrobněji jsou popsány také oltáře: „Velký neboli hlavní oltář se zasvěcením sv. biskupa Martina, ze dřeva, mramorově štafírovaný, s oltářním obrazem tohoto světce malovaným Brandlem, v dřevěném černavě mramorovaném rámu pozlaceným na vnitřních stranách, nad ním erb svobodných pánů Zessnerů a nad ním tvoří špici oltáře druhý obraz představující Nejsvětější Trojici se zlacením. Pod ním stojí ve skleněném rámu třetí obraz, představující Srdce Ježíšovo od Brandla a pod ním se nachází tabernákl. Vše nově štafírováno. Zábradlí před tímto oltářem je ze železa s šedým nátěrem.

Proti nynějšímu hlavnímu vstupu je mariánský oltář, ze dřeva, mramorově štafírovaný. Špičku tvoří pozlacená dřevořezba Nejsvětější Trojice obklopená velkými pozlacenými paprsky, za níž je okno s různými barevnými skly. Pod ní je zlacený baldachýn držený dvěma cherubíny, pod nímž stojí velká prosklená skříňka obklopená zlaceným rámem, v níž je socha Matky Boží z Altöttingu v Bavorsku. Pod touto je umístěno pozlacené Jméno Ježíše obklopené paprsky, na každé straně pozlacená velká socha 2 biskupů ze dřeva, pod tím je tabernákl ze dřeva. Okolo celého oltáře jsou umístěny větší a menší andělské hlavičky.

Po pravé straně proti hlavnímu oltáři je 1. menší oltář, oltář sv. Barbory s jednoduchým oltářním obrazem této světice v úzkém dřevěném rámu, nad nímž tvoří špici oltáře tentýž obraz v pozlacených paprscích z dřevořezby; pod ním prosklená skříňka s pozlacenou malou sochou sv. Barbory. Celý oltář je ze dřeva, mramorovaně štafírovaný, tu a tam zlacený.

<sup>75</sup> DA Litoměřice, Archivy far I, Liběšice 1788-1902.

Proti tomuto je 2. malý oltář sv. Jana, s oltářním obrazem tohoto světce v úzkém dřevěném rámu, nad ním špicí oltáře tvoří jazyk obklopený zlacenými paprsky, pod ním prosklená skříňka s 1 pacifikálem s relikviářem tohoto světce. Oltář celý ze dřeva, mramorovaně štafírovaný, tu a tam zlacený.“

Varhany byly v roce 1837 důkladně opraveny. O hodinách na věži je uvedeno, že bijí celé hodiny a čtvrt hodiny, ale nemají žádné cimbály, kladiva bijí přímo do zvonů. Pod vstupními schody k velké věži a kůrem je malá kaple, uzavřená, se sochou Ecce homo. V kostele bylo 14 zastavení křížové cesty a 14 obrazů 14 svatých pomocníků, které byly pořízeny ze sbírky v roce 1831.<sup>76</sup>

V roce 1839 nechal farář opravit a nabílit vnitřek i vnějšek kostela, což bylo hrazeno z kostelního jmění, celkem 886 zlatých 27 krejcarů vídeňské měny.<sup>77</sup>

Další inventář byl sepsán v souvislosti s příchodem nového faráře Antona Lehmana k 1. září 1843. Popis v podstatě kopíruje předchozí inventář, ale s poznámkami ke stavu některých prvků. Dlažba kostela je už velmi vyšlapaná, protože použitý kámen je příliš měkký. O pohřební kapli uvádí, že je dlážděna kvádrovým kamenem, který je však poškozený a místy pokleslý.<sup>78</sup>

V roce 1860 byla opravena makovice a spolu s křížem také pozlacená za 50 zlatých rakouské měny na náklady faráře.<sup>79</sup>

V roce 1861 nechala Franziska Rustin z Dobříčan zhotovit pozlacené sousoší Ježíše na kříži s Marií, sv. Janem a Magdalénou pod křížem, autorem byl sochař z Prahy Sebastian, vše stálo 171 zl. rakouské měny.<sup>80</sup>

V roce 1863 byla provedena renovace kostela uvnitř i zvenku a oprava ohradní zdi.<sup>81</sup>

V roce 1869 byla očištěna a nalakována kazatelna, uvnitř byla polstrována (placen byl pouze materiál, práci provedl sedlářský mistr Josef Ernst z Liběšic zdarma, stejně jako vyšívací a šicí práce Rosina Pallatsch (také z Liběšic). Na kazatelnu bylo pořízeno nové klekátko. Téhož roku byly kolem kostela osazeny liběšickým klempířem okapové žlaby, což bylo financováno z kostelní pokladny.<sup>82</sup>

V roce 1870 byla kostelní dlažba, která byla už velmi poškozená a vyšlapaná, opravena, za použití starých i nových kamenných dlaždic, což bylo hrazeno z kostelní pokladny. Ze svých prostředků nechal farář opravit poškozená místa na stěnách a vše nabílit, sokl pak natřít zelenou barvou. Téhož roku byla natřena lucerna na věži; lucerna na sanktusníku byla zcela nově pokryta plechem, beránek (*Lamm*) s korouhvičkou opraven a natřen. Na panské pohřební kapli byl osazen železný kříž, na štítu kostela kříž s Kristem, na obou

<sup>76</sup> DA Litoměřice, Archivy far I, Liběšice 1788-1902.

<sup>77</sup> DA Litoměřice, Pamětní kniha Liběšice 1839-1953 (bez foliace).

<sup>78</sup> DA Litoměřice, Archivy far I, Liběšice 1788-1902.

<sup>79</sup> DA Litoměřice, Pamětní kniha Liběšice 1839-1953 (bez foliace).

<sup>80</sup> DA Litoměřice, Pamětní kniha Liběšice 1839-1953 (bez foliace).

<sup>81</sup> DA Litoměřice, Pamětní kniha Liběšice 1839-1953 (bez foliace).

<sup>82</sup> DA Litoměřice, Pamětní kniha Liběšice 1839-1953 (bez foliace).

vnějších koncích štítu byly místo kamenných pyramid shozených vichřicí osazeny dvě velké kamenné koule, které kostelu daroval kapucínský kvardián P. Regidius Wolf. Před okna střechy a okna márnice byly proti vnikání ptáků osazeny drátěné mříže.<sup>83</sup>

V roce 1870 se renovace dočkala také pohřební kaple. Po smrti své ženy Theresie nechal Vinzenz Zessner zhotovit mramorovou desku se zlatým nápisem a kolem ní železnou mříž. Nechal vyjmout starou dlažbu a nahradit ji novou z kamenných dlaždic, opravit prosklené dveře a natřít je (spolu s dveřmi kostela a dveřmi márnice) nátěrem imitujícím dub. V kapli byly postaveny tři lavice. Aby mohly být v kapli slouženy mše, byl zde už před lety postaven oltářní stůl z kamene. Vinzenz Zessner nechal oltář vybavit potřebným zařízením dovezeným z Prahy. Sestávalo z černého kříže s pozlaceným Kristem, černým a zlatým odstupňovaným nástavcem s pozlacenou umrlčí hlavou a 2 pozlacenými klečícími anděly, 2 dřevěných pozlacených svícňů a 3 kánonických tabulek se zlatými rámy. Přes kamenný oltářní stůl přišel prkenný s potahem z voskovaného plátna a černě polírovaným rámem. Pořízeny byly též potřebné bohoslužebné textilie. Biskupská konzistoř vydala povolení sloužení mší v kapli. První zde byla sloužena 20. prosince 1870, na první výročí úmrtí baronky Franzisky.<sup>84</sup>

Téhož roku byly obrazy ležící odedávna na půdě kostela renovovány a pověšeny v kostele – Srdce Ježíšovo nad dveřmi sakristie, sv. Anna vpravo od mariánského oltáře, madona nad dveře předsíně, votivní obraz s vyobrazením liběšického poutního místa u vstupu do hrobky. K Božímu hrobu byly ze sbírky pořízeny malované obrazy Ježíše v hrobě a Marie a Jana u kříže. V tomto roce byl také silným větrem shozen severní ciferník věžních hodin, byl opraven a všechny tři ciferníky byly nově natřeny a nově namalovány žluté číslice; práce prováděl truhlář Waschinger.<sup>85</sup>

V roce 1872 byl oltářní obraz sv. Martina, údajně od Brandla, už velmi popraskaný a poškozený, proto se farář obrátil na bratra majitele panství, Augusta Zessnera, který už namaloval tři obrazy pro kostel v Dobříčanech. Ten tedy namaloval a kostelu daroval nový oltářní obraz sv. Martina. Starý obraz očistil a renovoval malíř Schärer ze Žatce, ten byl pověšen do sakristie. Celý oltář byl renovován a štafírován pozlacovačem Franzem Hornofem ze Žatce (200 zl. hrazeno z kostelní pokladny). Obraz Nejsv. Trojice na špičce oltáře byl také renovován Schärerem.<sup>86</sup>

Vedle oltáře, který dosud stál volně, byly umístěny dvě branky se závěsy, které zhotovil truhlář z Dobříčan Ahnelt a štafíroval Hornof. Na ně byly postaveny dvě nově štafírované sochy, které dosud ležely na půdě kostela – sv. Václav a sv. Zikmund. Truhlářská práce stála 20 zl., štafírování 26 zl. a závěsy 6 zl. 18 kr. rakouské měny, vše hrazeno ze sbírky.

23. června 1872 byl oltářní obraz s povolením konzistoře vysvěcen.

<sup>83</sup> DA Litoměřice, Pamětní kniha Liběšice 1839-1953 (bez foliace).

<sup>84</sup> DA Litoměřice, Pamětní kniha Liběšice 1839-1953 (bez foliace).

<sup>85</sup> DA Litoměřice, Pamětní kniha Liběšice 1839-1953 (bez foliace).

<sup>86</sup> DA Litoměřice, Pamětní kniha Liběšice 1839-1953 (bez foliace).

Téhož roku byla pořízena i nová paramenty a obě skříně v sakristii byly opraveny.<sup>87</sup>

V roce 1873 následovalo štafírování obou bočních oltářů. Oba oltáře už byly velmi poškozené, podle nápisu na oltáři sv. Barbory byly štafírovány v roce 1746. Štafír a sochař Franz Smolík z Kadaně během 14 dnů v květnu 1873 nejen nově štafíroval oba boční oltáře sv. Barbory a sv. Jana Nepomuckého, ale také vyčistil, zrenovoval a přelakoval oba oltářní obrazy a obraz Bolestné Panny Marie na hudební kruchtě. Na obou oltářích bylo nově umístěno 16 rozet, na vrcholech oltářů byly umístěny pozlacené křížky. Ulomená berla sv. Vojtěcha na mariánském oltáři byla nahrazena a na baldachýn kazatelny byly umístěny dva nové pozlacené střapce. Z ceny 165 zl. rakouské měny bylo kryto 57 zl. sbírkou, 12 zl. 37 kr. věnoval farář, zbytek byl zaplacen z kostelní pokladny. Současně také byly obě nikdy ve stěnách po stranách hlavního oltáře, které byly natřeny křiklavě modrou barvou, přetřeny vápnem a přebílený křídovým nátěrem (*Schlemmkreide*). V srpnu pak štafír Smolík ještě štafíroval postavy na křtitelnici, a sice zdarma.<sup>88</sup>

V lednu 1875 daroval kostelu Anton Strohner z Klučku obraz sv. Václava na koni na památku svého zemřelého syna Wenzla.<sup>89</sup>

V roce 1876 byla zhotovena nová okna vpravo u mariánského oltáře. Okna ležící na návětrné straně měla dělení do kříže těžkým dubovým rámem, ale střední pole měla jen slabé železné tyče a zasklení do olova. Musela být proto z důvodu působení větru a deště často opravována.<sup>90</sup>

Věžní hodiny byl od roku 1871 mimo provoz, protože obec zastavila příspěvek, který dávala učitelům za jejich natahování. Patron kostela Vinzenz Zessner ze Spitzenbergu se proto rozhodl po několika letech hradit jejich provoz ze svého. V lednu 1877 hodinový stroj kompletně rozebral, vyčistil, opravil a znovu uvedl do provozu zámečník Mrasek z Dobříčan. Své rozhodnutí však Vinzenz Zessner změnil a od roku 1880 nesla náklady kostelní pokladna. Zároveň byly hodiny opět opraveny hodinářem Tandlerem.<sup>91</sup>

V roce 1878 darovala Anna Richter z Líčkova kostelu dvě olejomalby ve zlatých rámech, představující Srdce Ježíšovo a Srdce Mariino.<sup>92</sup>

V červnu 1879 byl z peněz dobrodinců pořízen ve Vídni skleněný lustr na 12 svící.<sup>93</sup>

Umístění křtitelnice v presbytáři odporovalo liturgickým předpisům, na což bylo poukázáno při biskupské vizitaci. Proto patron objednal novou křtitelnici z hnědého mramoru s plechovým krytem u křesťanské akademie v Praze. V prosinci 1881 ji zedník Hajek osadil vedle oltáře sv. Jana. Stará křtitelnice v nice na evangelijní straně oltáře sv. Martina bude užívána k jiným účelům a

<sup>87</sup> DA Litoměřice, Pamětní kniha Liběšice 1839-1953 (bez foliace).

<sup>88</sup> DA Litoměřice, Pamětní kniha Liběšice 1839-1953 (bez foliace).

<sup>89</sup> DA Litoměřice, Pamětní kniha Liběšice 1839-1953 (bez foliace).

<sup>90</sup> DA Litoměřice, Pamětní kniha Liběšice 1839-1953 (bez foliace).

<sup>91</sup> DA Litoměřice, Pamětní kniha Liběšice 1839-1953 (bez foliace).

<sup>92</sup> DA Litoměřice, Pamětní kniha Liběšice 1839-1953 (bez foliace).

<sup>93</sup> DA Litoměřice, Pamětní kniha Liběšice 1839-1953 (bez foliace).

v nice se umístí skříňka na ukládání sv. olejů. V říjnu téhož roku byla opravena kamenná dlažba sakristie.<sup>94</sup>

V roce 1882 se kostel dočkal větší renovace. Vzhledem k neutěšené situaci kostelní pokladny na ni farář vyhlásil v adventu 1881 sbírku v celé farnosti, dům od domu, která vynesla 1045 zl. 63 kr. Práce byla svěřena štafířovi Josefu Hennlichovi z Chomutova, započala 17. dubna 1882 a skončila 30. července 1882. Nejdříve byl kostel vymalován, na čemž se podílel i jeho bratr Wenzl a syn Josef. Lešení a nutné zednické práce byly hrazeny z kostelní pokladny (123 zl. 31 kr. rakouské měny). Práce byla rozpočtována na 200 zl., ale protože byly stěny kostela ve spodní partii vlhké a malba nechtěla schnout, musely být tyto vlhké partie natřeny olejovou barvou, což si vyžádalo vícenáklady 25 zl. na práci a 22 zl. 38 kr. na materiálu. Poté byla za 100 zl. štafířována kazatelna. Hlavní pozornost byla soustředěna na mariánský oltář, který byl za 500 zl. bohatě zlacen, mramorován a štafířován. Na oltáři sv. Martina bylo za 100 zl. provedeno mramorování a štafířování, částečně nové zlacení a umístěno jméno Ježíš. Tabernákl na oltáři byl příliš vysoko a navíc nízký a málo hluboký, takže se do něj nevešly větší ciborium ani monstrance, truhlář Wenzl Ahnelt z Dobříčan proto vyrobil nový vyšší, širší a hlubší, níže umístěný, za 13 zl. Proti průvanu a prachu byla za vstupem do kostela zhotovena předsíň se 2 okny, hlavním a 2 bočními vstupy, což realizoval také Ahnelt za 146 zl. 61 kr. Krom toho bylo provedeno další štafířování či zlacení menších sošek, rámu, křížů a korouhví, vyčištěno bylo také 14 zastavení křížové cesty a obraz 14 sv. pomocníků. V nice po křtitelnici byla zhotovena skříňka s dvoukřídlými dveřmi. Drobnější opravy byly provedeny na lavicích a zповědnicích, renovace se dočkalo také bohoslužebné náčiní. Hraběnka Henriette Zessner věnovala kostelu sochu Srce Ježíšova z Tyrolska.

Aby mohlo být dokončeno restaurování kostela, konala se ještě v zimě 1882 a na jaře 1883 další sbírka, která vynesla 536 zl. 36 kr. Byla pořízena socha Srdce Mariiina, nová mariánská korouhev; sochař a štafíř z Chomutova Josef Hennlich zhotovil Boží hrob s tělem Krista, křížem, plačícím andělem a 2 palmami. Pro stavění Božího hrobu, který se umísťoval před mariánský oltář, zhotovil truhlář Ahnelt nové pódium.

Sochy Srdce Ježíšova a Srdce Mariiina byly postaveny na boční oltáře, kde pro ně byly zhotoveny nástavce. Oltáře byly štafířovány asi před 10 lety, ale jejich světlá barva se nehodila k celku, a tak byly nově mramorovány. Štafířovány byly i varhany (už staré a špinavé) i s hudební kruchtou (snad míněno zábradlí krucht?). Černé rámy obrazů Panny Marie Bolestné (na kruchtě) a sv. Anny a sv. Barbory (u mariánského oltáře) byly pozlaceny, obrazy samotné očištěny a přelakovány. Obě zповědnice z dubového dřeva byly natřeny fermeží a lakem, křížky na nich pozlaceny a dřevořezba jedné z nich byla bronzována. Čtvery dveře (u sakristie, křestní předsíň – *Taufhalle* a hrobky) byly nově natřeny. Zimní vlhkostí utrpěly stěny a vystoupily vlhké skvrny. Proto byla některá místa opravena a znovu natřena olejovou barvou. Dolní stupně u mariánského oltáře byly už zcela vyšlapané, proto je truhlář Mohnert z Dubčan nahradil novými

<sup>94</sup> DA Litoměřice, Pamětní kniha Liběšice 1839-1953 (bez foliace).

fošnami. Truhlář Ahnelt z Dobříčan opravil kostelní lavice a natřel je hnědou fermeží. K zamezení poškozování stěn pronikající srážkovou vodou byly na okna u mariánského oltáře a u martinského oltáře na návětrné straně osazeny plechové žlaby. Dále byly opraveny lavice na kůru a natřen nábytek v sakristii. Práh středního hlavního vstupu byl už zcela vyšlapaný a byl nahrazen přílepským kamenným stupněm, který zbyl při stavbě školy.

Po renovaci interiéru byla také v následujícím roce vysvěcena křížová cestu. 14 obrazů malovaných na plechu věnoval kostelu už asi před 40 lety mlynář z Klučku, dosud však nebyla dle předpisů vysvěcena. Liběšický klempíř D. Türkon na jednotlivá zastavení připevnil předepsané kříže a 11. března 1883 křížovou cestu vysvětil františkánský kvardián z Kadaně Mauritius Roth.<sup>95</sup>

Nově pořízený Boží hrob byl příliš velký, takže jeho stavění a bourání a uchovávaní by přinášelo obtíže, byl proto v roce 1884 upraven na stabilní oltář, který byl postaven na místo menší zpodobnice. 9. října 1884 povolila konzistoř u oltáře sloužit mše. Baron Zessner ze Spitzenbergu na oltář věnoval vlastnoručně malovaný obraz sv. Josefa. Patron kostela Heinrich Zessner zaplatil zhotovení vyřezávaného rámu, který provedl liběšický truhlář Josef Fischer.<sup>96</sup>

V roce 1884 byla do dvou gotických oken u oltáře sv. Martina pořízena nová okna „z barevného skla s pěknými vzory“. Okna zhotovil sklenář Steinmetz ze Žatce a stála 320 zlatých rakouské měny. Z toho 218 bylo hrazeno z votivních peněz od poutníků, zbytek z kostelní pokladny. Stará okna odkoupil patron na pařeniště do zahrady.<sup>97</sup>

V roce 1884 byl před kostelem vztyčen pomník císaře Josefa II. z litiny. 10. června 1923 byl odstraněn.<sup>98</sup>

Už v roce 1884 vznikl rozpočet na opravu kostela, ale akce přišla „na řadu“ až v roce 1890. Původní rozpočet byl ztracen u místodržitelství, takže musel být zpracován nový. Po povolení byly práce provedeny v létě a na podzim 1891 liběšickým stavitelem Carlem Pampelem. Omítka a štukové ozdoby na věži a poškozené zdi musely být obnoveny a celé stěny včetně věže natřeny. Podél horní části kostela byl položen kanál a dlažba snížena o cca 40 cm, aby byl kostel odvlhčen. Vyšlapané stupně musely být nahrazeny, všechny dveře a okna natřeny a opraveny a některá okna zhotovena nově. Okapové žlaby a svody dostaly nový nátěr, žaluzie na věži byly opraveny a natřeny.

Byly realizovány i některé vícepráce: Sochy a kamenné ozdoby okolo kostela a na kostele natřel klempířský mistr Dominik Türkon, stejně jako plechové věžičky na obou věžích. Na obě věže přišly nové pozlacené koule (*Kugeln* – makovice?), ručičky hodin byly natřeny a pozlaceny. V poškozené makovici (*Knopf*) velké věže byly nalezeny 2 staré stříbrné a 11 měděných mincí a zteřelá listina z roku 1860. Nově byly vloženy 20křejcar, 10křejcar, 4křejcar, 1křejcar. Kostel byl stažen několika železnými táhly.<sup>99</sup>

<sup>95</sup> DA Litoměřice, Pamětní kniha Liběšice 1839-1953 (bez foliace).

<sup>96</sup> DA Litoměřice, Pamětní kniha Liběšice 1839-1953 (bez foliace).

<sup>97</sup> DA Litoměřice, Pamětní kniha Liběšice 1839-1953 (bez foliace).

<sup>98</sup> DA Litoměřice, Pamětní kniha Liběšice 1839-1953 (bez foliace).

<sup>99</sup> DA Litoměřice, Pamětní kniha Liběšice 1839-1953 (bez foliace).



**Kostel  
v 1. polovině  
20. století**

Suché roky způsobily, že se podloží kostela, které je z jílu, scvrklo, což zapříčinilo trhliny u hlavního oltáře, v sakristii a u mariánského oltáře. Komise stavebního úřadu v roce 1905 shledala nutnost stažení kostela železnými táhly, což provedl stavitel Pampel. Velmi poškozená dlažba kostela byla nahrazena novou z továrny na šamotové zboží v Teplicích. Dlažba stála 1006 korun (131 čtv. metrů).<sup>100</sup>

V roce 1907 byl kostel vymalován a v roce 1908 natřen exteriér. Téhož roku byly postaveny nové varhany od firmy Rieger z Krnova, které stály 2100 korun.<sup>101</sup>

V roce 1910 byla ve farnosti konána sbírka za účelem pořízení dlažby u oltáře Panny Marie a oltáře sv. Martina. Dlažba o výměře 130,74 m<sup>2</sup> stála 1054 K 30 h.<sup>102</sup>

V roce 1912 byly pořízeny nové hodiny. Majitel statku č.p. 56 Josef Fischer prodal část svých pozemků na parcely a z výtěžku věnoval na pořízení hodin 500 korun. Obec přidala 400 korun a hodiny byly zakoupeny u Josefa Kohlerta v Kraslicích. Hodiny nesou na jedné tabuli (ciferníku? *Tafel*) věnování, které sděluje, že hodiny věnoval majitel č.p. 56 Josef Fischer na památku svého otce Karla Fischera, dlouholetého obecního zastupitele.<sup>103</sup>

Kvůli záměru obnovy kostela provedl 8. června 1915 c.k. stavební adjunkt ing. Schuh prohlídku stavebních poruch kostela a sepsal o nich zprávu. V ní konstatuje, že kostel stojí v terénu, který se výrazně svažuje k jihu a ve vzdálenosti 39 m je obecní rybník, jehož hladina je 1,5 m nad terénem okolí kostela. Vykopané sondy podél základů zjistily, že podloží tvoří až do hloubky 1,20-1,40 m hliněný materiál (humus), pod nímž se nachází mnoho metrů silná vrstva mastného jílu bez obsahu písku. To tvoří velmi neklidné podloží při měnící se vlhkosti. Základy kostela jsou posazeny zčásti na jíl, zčásti jsou do něj cca 30 cm zahloubeny. Během minulého roku, zvláště v září, se objevily poruchy, které ukázaly, že provedená opatření nebyla dostatečná. Bez ohledu na to, že mnohá místa základové zdi vykazují velmi špatnou maltu (stejně jako malta celého objektu je špatné konzistence) je přípustné zatížení východní zdi oratoře a u severní zdi, která musí nést těžkou štítovou nástavbu, překročeno. Zkouškami bylo zjištěno, že podloží snese zatížení jen 1-1,5 kg/cm<sup>2</sup>, přičemž zatížení východní zdi oratoře je 2,30 kg/cm<sup>2</sup>. Základy na jižní straně jsou provedeny silněji, tedy méně zatíženy. K tomu přistupuje ještě boční působení klenby. Trhliny (vyznačené ve skice, která byla ke zprávě přiložena, není však dochována) jsou nejsilnější v horní části stavby. Také krov vykazuje poškození. U hambalkového krovu nad presbytářem jsou krátkata povytažená z výměny, výměny z vazných trámů, některé krokve jsou nedostatečně dimenzovány. V mariánské kapli byly opadány cca 4 m<sup>2</sup> omítky stropu. Bylo navrženo stažení krovu, zbourání klenebního pasu mez presbytářem a lodí a zhotovení nové konstrukce, rozšíření základů u silně zatížené severní zdi. Provedení drenáže

<sup>100</sup> DA Litoměřice, Pamětní kniha Liběšice 1839-1953 (bez foliace).

<sup>101</sup> DA Litoměřice, Pamětní kniha Liběšice 1839-1953 (bez foliace).

<sup>102</sup> DA Litoměřice, Pamětní kniha Liběšice 1839-1953 (bez foliace).

<sup>103</sup> DA Litoměřice, Pamětní kniha Liběšice 1839-1953 (bez foliace).

podél severní zdi. Postavení lešení a prohlídka poruch stropu mariánské kaple. 24. června 1915 byl vypracován rozpočet ve výši 4210 K 83 h. Původním záměrem byla především obnova fasády. V korespondenci se zemským konzervátorským úřadem a českým místodržitelstvím bylo následně za prioritu označeno zajištění kostela, kdežto obnova fasády mohla být odsunuta na pozdější čas. Ve skutečnosti však byly o několik let odsunuty veškeré práce.<sup>104</sup>

7. února 1917 byly v Liběšicích, Dobříčanech a Dubčanech rekvírovány velké zvony. Liběšický zvon vážil 584 kg a byla za něj vyplacena náhrada 2336 korun. Druhá rekvizice proběhla 15. ledna 1918. Z Liběšic byl vzat zvon o průměru 78 cm a hmotnosti 254 kg, pocházející z doby faráře Maximiliana Kreuzbergera (1761-1808). Na horním okraji byl nápis „Da pacem Domine... post centisimum nonen annum, quo plebs Gallica totum ferme mundum devastavit“ a na zvonu bylo vyobrazení sv. Martina. Náhrada za něj byla 1016 korun. 26. ledna 1918 bylo rekvírováno také 21 prospektových varhanních píšťal, za které byla náhrada 771 Korun 60 h.<sup>105</sup>

Teprve 21. února 1917 byl schválen nový rozpočet na opravu kostela ve výši 5474 K 8 h, opravy byly opět předmětem korespondence v průběhu roku 1918. V dopisu Zemského památkového úřadu okresnímu úřadu v Žatci ze 7. července 1919 vyplývá, že už byly provedeny práce za 1638 K 29 h. Ten 5. října 1919 hlásil, že bylo provedeno podchycení základů. Přesunuty byly také čtyři sochy, přistavěné ke stěně presbytáře. 26. listopadu 1919 byla provedena další prohlídka za účasti ing. Schuha. Náčrt ukazuje podchycení základů betonem, nové trhliny v oblouku u mariánské kaple, pod věží a na jižní straně, dále také nová stanoviště soch. Se štukovou omítkou stropu mariánské kaple se mělo počkat do jara.<sup>106</sup>

V roce 1925 se kostel dočkal nových zvonů, které byly vysvěceny 10. května 1925. Odlil je chomutovský zvonař Richard Herold. Největší vážil 744 kg a nesl nápis „Nachdem meine Vorgängerin im Opfer des großen Krieges geworden, wurde ich unter dem Pfarer Dr. Johann Puhl zu Ehren des hl. Martinus gegossen.“ prostřední zvon vážil 380 kg a měl nápis „Heilige Maria, Mutter Gottes, bitte für uns!“ Malý zvon o váze 219 kg nesl nápis „den im Weltkrieg 1914-1918 gefallenen Helden gewidmet.“ Všechny tři zvony stály dohromady 35661 Kč 24 h. Ze slavnosti se dochovala v kronice jedna fotografie, zachycující v pozadí malou část kostelní stavby.<sup>107</sup>

V roce 1927 byly osazeny nové okapové žlaby, věž, která vykazovala významné trhliny, byla stažena táhly, kostel byl vybílen. Práce vedl stavitel Karl Pampl, žlaby dodal klempíř Josef Türken. Práce stály 28260 Kč 77 h. Při sbírce dům od domu bylo vybráno dokonce 36956 Kč.

<sup>104</sup> NA Praha, Zemský památkový úřad (dále ZPÚ), i.č. 389, kart. 13

<sup>105</sup> DA Litoměřice, Pamětní kniha Liběšice 1839-1953 (bez foliace).

<sup>106</sup> NA Praha, Zemský památkový úřad (dále ZPÚ), i.č. 389, kart. 13

<sup>107</sup> DA Litoměřice, Pamětní kniha Liběšice 1839-1953 (bez foliace).

Další sbírka byla konána v roce 1928 a vynesla 34.435 Kč. Cílem bylo především odstranění těžké kamenné klenby (24.000 kg) v presbytáři a její nahrazení rabicovou (sádra do drátěné sítě), vážící jen 4000 kg. Práce vedli stavitelé Karl Pampf a Karl Bayer a započaly začátkem října 1928. Před Vánoci však musely být kvůli velkým mrazům přerušeny. Znovu započaly 15. dubna 1929. Byla dokončena rabicová klenba. Protože se celá severní stěna vykláněla ven, byla osazena táhla. Nevzhledné podepření oblouku u kazatelny, které zde bylo od roku 1917, tak mohlo být odstraněno. Výmalbu a štafírování hlavního a dvou bočních oltářů provedl zdejší malířský mistr Josef Weis, naproti empoře (na stěnu sakristie) namaloval Spasitele v životní velikosti („*Kommet alle zu mir...*“). Strop vymaloval modře se zlatými hvězdičkami. Práce stály celkem 54.056 Kč 85 h, což sbírka nepokryla a farnost si musela vzít půjčku.<sup>108</sup>

22.-25. dubna 1931 provedl Josef Langenauer z Podbořan renovaci varhan, při níž bylo také doplněno 21 prospektových píšťal, rekvírovaných za 1. světové války.<sup>109</sup>

V červnu a červenci 1933 byla v kostele realizována elektroinstalace. Osvětlen byly hlavní a mariánský oltář, u hlavního oltáře byly dány dvě nástěnné lampy, lustr před mariánským oltářem byl elektrifikován a umístěn doprostřed kostela. Obyčejnější lampy byly instalovány na kruchtu, na kazatelnu, na emporu, do sakristie a věže. Vše stálo 13.385 Kč 90 h.<sup>110</sup>

V roce 1936 byly osazeny u mariánského oltáře dvě vitráže, zhotovené firmou Fritz Lucke z Jablonce nad Nisou. První okno za 1500 Kč platili Rudolf a Theresia Schliter z Nedražic, druhé bylo pořízeno ze sbírky ve farnosti. Celkem byly náklady 4961 Kč 80 h.<sup>111</sup>

Mladší obecní kronika uvádí, že dvě hrotitá okna jsou sesazena z barevných skelných tabulek (snad okna z roku 1884?), další dvě mají na sklech motivy sv. Josefa a sv. Františka (věnovány děkanem Franzem Urbanem, stály 700 zl.). Další okno s vyobrazením neposkvrněného početí vedle oratoře věnovala vdova po úředníkovi Betty Johann (325 zl.).<sup>112</sup>

V roce 1938 byla provedena výmalba interiéru. Zednické práce a lešení dodal Karl Bayer, malířské práce prováděl Wenzel Trautzl. Byl štafírován a zlacen mariánský oltář (H. Günther) a provedeno na něm nové elektrické osvětlení (Josef Riedl), truhlářské práce prováděl Karl Wesslinger. Vše stálo 27.323 Kč 75 h.<sup>113</sup>

<sup>108</sup> DA Litoměřice, Pamětní kniha Liběšice 1839-1953 (bez foliace).

<sup>109</sup> DA Litoměřice, Pamětní kniha Liběšice 1839-1953 (bez foliace).

<sup>110</sup> DA Litoměřice, Pamětní kniha Liběšice 1839-1953 (bez foliace).

<sup>111</sup> DA Litoměřice, Pamětní kniha Liběšice 1839-1953 (bez foliace).

<sup>112</sup>

<sup>113</sup> DA Litoměřice, Pamětní kniha Liběšice 1839-1953 (bez foliace).

	<p>V roce 1939 byl do mariánského oltáře vestavěn Boží hrob, který lze snadno stavět a rozebírat.<sup>114</sup></p> <p>V roce 1941 objednal kaplan Ernst Marx nové jesličky. Postavy vysoké 25 cm vyrobil sochař Ferdinand Stuflesser z Itálie. Jesličky byly vybaveny elektrickým osvětlením. Stály 379 říšských marek.<sup>115</sup></p> <p>2. března 1942 došlo opět k rekvizici zvonů. Kromě nových zvonů pořízených po 1. světové válce byly odvezeny i dva zvony zavěšené v sanktusníku, které první válku přečkaly. Byl znovu zavěšen železný zvon z 1. světové války.<sup>116</sup></p> <p>Po 2. světové válce a odsunu německého obyvatelstva neměla farnost svého duchovního správce. Nejprve byla přiřčena pod hřivického faráře, poté administrována z Loun. Vlastního duchovního dostaly Liběšice opět v roce 1952.<sup>117</sup></p> <p>9. ledna 1951 nahlásil administrátor farnosti, že plechování bání běže je sešlé tak, že bednění je obnaženo. Státní památkový úřad proto nařídil Krajskému národnímu výboru, církevnímu oddělení, aby zařadil opravu věže do plánu a rozpočtu pro rok 1951. KNV touto akcí zaúkoloval Okresní národní výbor v Žatci. Církevní tajemník ONV se 26. dubna 1951 dostavil na Státní památkový úřad, aby plánovanou stavební akci projednal. Na opravu byla přislíbena státní subvence 1000 Kč, ale akce byla zahájena příliš pozdě (na konci roku), kdy už ji neumožňovaly klimatické podmínky, subvence proto propadla. V dubnu 1952 tedy administrátor Josef Just opět žádal o subvenci s odůvodněním, že pokud k opravě v tomto roce nedojde, budou náklady výrazně vyšší.<sup>118</sup></p> <p>Stav kostela nebyl příliš dobrý. V roce 1953 pádem omítky nebo cihel z věže vznikla ve střeše díra, kterou zatékalo na kůr a varhany, vichrem byla vyražena vitráž na pravé straně mariánské kaple. Na bání se uvolnil kus plechové krytiny.<sup>119</sup></p>
<p><b>Opravy kostela na konci 20. a počátku 21. století</b></p>	<p>Od počátku 90. let 20. století se kostel se zanedbanou údržbou dočkal postupných oprav.</p> <p>3. června 1993 proběhla na žádost farního úřadu konzultace postupu prací v interiéru se zástupcem Památkového ústavu. V tu dobu byla už provedena nová elektroinstalace a připravena instalace elektrického zabezpečovacího systému. Blíže neurčené stavební práce byly před dokončením. V sakristii bylo doporučeno užít na mokřích místech sanační omítku. Výmalbu kostela tvořily ornamenty a andílkové, pod nimiž prosvítala blankytně modrá barva (malba údajně z roku 1938). Malbu však z důvodu odlupování a sprašování nebylo možné zachovat, byla doporučena výmalba v barvě bílé a žluté.<sup>120</sup></p>

<sup>114</sup> DA Litoměřice, Pamětní kniha Liběšice 1839-1953 (bez foliace).

<sup>115</sup> DA Litoměřice, Pamětní kniha Liběšice 1839-1953 (bez foliace).

<sup>116</sup> DA Litoměřice, Pamětní kniha Liběšice 1839-1953 (bez foliace).

<sup>117</sup> DA Litoměřice, Pamětní kniha Liběšice 1839-1953 (bez foliace).

<sup>118</sup> NA Praha, Státní památková správa, i.č. 229, kart. 289

<sup>119</sup> DA Litoměřice, Pamětní kniha Liběšice 1839-1953 (bez foliace).

<sup>120</sup> Národní památkový ústav, územní odborné pracoviště v Ústí nad Labem (dále NPÚ ÚOP Ústí n.L.), odborná spisovna, Liběšice (LN), kostel

V prosinci 2001 provedl Ing. Miroslav Fuchs základní posouzení stavu kostela, protože kostel vykazoval četné poruchy – trhliny v podlahách svědčící o pohybech v základech stavby a poruchy konstrukcí vzniklé zanedbáním údržby nebo nevhodnými zásahy (vzlínající vlhkost, poruchy krovu atd.).<sup>121</sup>

4. března 2002 bylo Okresním úřadem Louny vydáno závazné stanovisko k I. etapě statického zajištění krovu.<sup>122</sup>

V červenci 2002 byl zpracován hydrogeologický průzkum okolí kostela (GEOMEDIA Praha), který podrobně popsal situaci kostela a možné hlavní příčiny jeho narušení. Z něj mj. vyplynulo, že v okolí kostela se nachází hřbitov a v jižní části zřejmě dlážděná cesta. Následně Ing. Antoň zpracoval návrh plošného podchycení základů stavby železobetonovou konstrukcí, což však bylo Národním památkovým ústavem označeno za neakceptovatelné.

3. října 2005 bylo vydáno závazné stanovisko k opravě krovu a krytiny kostela. Na základě žádosti stavebníka o změnu stavby před dokončením povolil stavební úřad 15. prosince 2006 místo titanizinkového plechu užít na klempířské prvky plech měděný, jímž měla být pokryta i spodní část věžní bane (namísto prejzů). Lhůtu k realizaci stanovil na 31. května 2008, ta byla následně ještě prodloužena do 31. prosince 2008. Na akci byly v roce 2006 čerpány prostředky z Programu záchrany architektonického dědictví.<sup>123</sup>

3. července 2007 bylo vydáno závazné stanovisko k opravě krovů a výměně střešní krytiny nad sakristií a hrobkou, které bylo zamítavé (obsahovalo stržení stropu a krovu nad sakristií a krovu nad kaplí, realizaci železobetonových věnců; nová střešní krytina měl být měděný plech), 22. srpna 2007 bylo vydáno po doplnění technické zprávy vydáno souhlasné stanovisko (odstraněn měl být jen novodobý krov nad sakristií, krytina z plechu s barevným nátěrem).<sup>124</sup>

6. září 2010 bylo vydáno závazné stanovisko k opravě severního štítu kostela. Na římsách a štítu měla být doplněna krytina – prejzy a bobrovky, boční hrany oplechovány titanizinkovým plechem, sanovány trhliny, opraveny omítky a profilace architektonických prvků (vápenná omítka) a tesařsky opravena zhlaví vazných trámů. Štít měl být opatřen vápenným nátěrem okrové barvy, andílci na volutových křídlech štítu měli být opraveni restaurátorsky.<sup>125</sup>

20. dubna 2010 zažádala Římskokatolická farnost Liběšice o závazné stanovisko k realizaci odvětrávacích kanálů podél vnějšího obvodu kostela dle návrhu ing. Buřta. Městský úřad Žatec vydal k záměru 19. května 2010 nesouhlasné závazné stanovisko; návrh odmítl s poukazem na fakt, že nebylo provedeno statické posouzení kostela, jehož zdivo vykazuje četné poruchy a trhliny. Konstatuje, že v nedávné době byl opraven krov a střecha.<sup>126</sup>

3. června 2012 bylo vydáno závazné stanovisko k restaurování vitrážových oken. V severním průčelí nad oratoří to byla vitráž s Pannou Marií Assumptou, v presbytáři vitráže se sv. Josefem a sv. Augustinem s motivy Srdce Mariina a

<sup>121</sup> NPÚ ÚOP Ústí n.L., odborná spisovna, Liběšice (LN), kostel

<sup>122</sup> NPÚ ÚOP Ústí n.L., odborná spisovna, Liběšice (LN), kostel

<sup>123</sup> NPÚ ÚOP Ústí n.L., odborná spisovna, Liběšice (LN), kostel

<sup>124</sup> NPÚ ÚOP Ústí n.L., odborná spisovna, Liběšice (LN), kostel

<sup>125</sup> NPÚ ÚOP Ústí n.L., odborná spisovna, Liběšice (LN), kostel

<sup>126</sup> NPÚ ÚOP Ústí n.L., odborná spisovna, Liběšice (LN), kostel

Srdce Ježíšova v horní části. V letech 2013-2015 byly postupně tyto tři okenní vitráže restaurovány (každý rok jedna).<sup>127</sup>

15. února 2013 bylo vydáno závazné stanovisko k restaurování věžních hodin restaurátorem p. Flosmannem a jejich úpravě na automatické natahování. Ciferník byl pojednán v málo obvyklé formě Božího okna s bílou základní plochou a černými číslicemi. Jelikož byl nátěr podkorodován, byl sejmut a proveden znovu ve stejné formě.<sup>128</sup>

16. března 2015 bylo vydáno závazné stanovisko k odvodnění a statickému zajištění kostela dle projektové dokumentace společnosti DOPAC s.r.o. Most (Ing. Pavel Dolanský). Zatímco odvodnění bylo schváleno, návrh statického zabezpečení byl jako příliš razantní odmítnut. Po přepracování dokumentace bylo 20. srpna 2015 vydáno další závazné stanovisko ke statickému zajištění.<sup>129</sup>

7. listopadu 2016 bylo vydáno závazné stanovisko k vestavbě toalet v tzv. depozitář vedle kaple (suchá montáž systému fermacel bez zásahů do historických konstrukcí).<sup>130</sup>

V roce 2016 bylo restaurováno vitrážové okno ve východní části kaple Panny Marie.<sup>131</sup>

3. listopadu 2016 bylo vydáno závazné stanovisko k provedení nových vitráží v závěru presbytáře s medailony s poprsím sv. Norberta a sv. Augustina. Stávající okenní výplně tvořilo do 2/3 výšky prosklení z čirých tabulí (8 tabulí), v završení byly jednoduché vitráže z barevných a čirých skel s výtvarně nenáročnou ornamentální konturou čtyřlísté kružby s vloženým křížem a christogramem IHS.<sup>132</sup>

31. ledna 2018 bylo vydáno závazné stanovisko k obnově fasády, oken, dveří a vnějšího schodiště při věži.<sup>133</sup>

V roce 2018 bylo zhotoveno nové vitrážové okno s motivem svatozáře za holubicí Ducha svatého v průhledu nástavce mariánského oltáře (Umělecká huť sklenářská Jiříčka – Coufal, Praha).<sup>134</sup>

15. ledna 2019 bylo vydáno závazné stanovisko k realizaci vitrážového okna s motivem poprsí sv. Marka v presbytáři za hlavním oltářem, které mělo nahradit okno s dřevěným rámem, pocházející dle závazného stanoviska z 1. poloviny 20. století. Návrh zhotovila Umělecká huť sklenářská Jiříčka – Coufal, Praha, signován je R. Panik 2018.<sup>135</sup>

<sup>127</sup> NPÚ ÚOP Ústí n.L., odborná spisovna, Liběšice (LN), kostel

<sup>128</sup> NPÚ ÚOP Ústí n.L., odborná spisovna, Liběšice (LN), kostel

<sup>129</sup> NPÚ ÚOP Ústí n.L., odborná spisovna, Liběšice (LN), kostel

<sup>130</sup> NPÚ ÚOP Ústí n.L., odborná spisovna, Liběšice (LN), kostel

<sup>131</sup> NPÚ ÚOP Ústí n.L., odborná spisovna, Liběšice (LN), kostel

<sup>132</sup> NPÚ ÚOP Ústí n.L., odborná spisovna, Liběšice (LN), kostel

<sup>133</sup> NPÚ ÚOP Ústí n.L., odborná spisovna, Liběšice (LN), kostel

<sup>134</sup> NPÚ ÚOP Ústí n.L., odborná spisovna, Liběšice (LN), kostel

<sup>135</sup> NPÚ ÚOP Ústí n.L., odborná spisovna, Liběšice (LN), kostel

Archivní prameny	<i>fond</i>	<i>karton</i>	<i>inv. č./sign.</i>	<i>obsah</i>	<i>datace</i>
	<b>Národní archiv Praha, Desky zemské větš</b>				
			16	Kvatern trhový červený od 1567 do 1570	
			43	Kvatern památný červený od 1543 do 44	
			60	Kvatern památný 2. zelený léta 1570 do 1573	
			85	Kvatern větší zápisný červený od 1551 - 58	
			166	Kvatern památný modrej 1589	
<b>Národní archiv Praha, Archiv pražského arcibiskupství I</b>					
	1306		D 25	Recepta IX-XII	1748
	2391		3919, D 85-90	Inventáře kostela Liběšice	1699-1761
<b>Národní archiv Praha, Sbírka map a plánů</b>					
			1128	Plán židovského osídlení	1727
<b>Národní archiv Praha, Státní památková správa</b>					
	298		229	Místa (Liběšice)	
<b>Národní archiv Praha, Zemský památkový úřad</b>					
	13		389	Liběšice	1914-1915
<b>Státní oblastní archiv Litoměřice, Sbírka matrik Severočeského kraje</b>					
			4440, 93/1	Liběšice, narození, oddaní, zemřelí	1644-1701
<b>Státní okresní archiv Louny, Archiv obce Liběšice</b>					
			1	Obecní kronika	
<b>Diecézní archiv Litoměřice, Archivy far I</b>					
	-		-	Liběšice (LN)	1788-1902
<b>Archiv Národního muzea, Sbírka rukopisů</b>					
			339	Georg Adalbert WAHNER, <i>Sammlung alter und neuen Nachrichten betreffend die Kirchenbezirke und derselben Gotteshäuser im Saazer Kreise, erste Abtheilung von A bis L</i>	
<b>Archiv Národního muzea, Sbírka G (Eichlerova)</b>					
	70			Panství Dobříčany	
<b>Národní památkový ústav, územní odborné pracoviště v Ústí nad Labem, odborná spisovna</b>					
	-		-	Liběšice (LN), kostel	
<b>Edice pramenů</b>	<p>BOROVÝ, Klement (ed.), <i>Libri erectionum archidioecesis pragensis</i>, Liber I, Pragae 1873</p> <p>EMLER, Josef (ed.), <i>Libri confirmationum ad beneficia ecclesiastica Pragensem per archidioecesim</i>. Liber I/2, Pragae 1874.</p> <p>EMLER, Josef (ed.), <i>Libri confirmationum ad beneficia ecclesiastica Pragensem per archidioecesim</i>. Liber III-IV, Pragae 1879.</p> <p>EMLER, Josef (ed.), <i>Libri confirmationum ad beneficia ecclesiastica Pragensem per archidioecesim</i>. Liber VI, Pragae 1883.</p> <p>PODLAHA, Antonín, <i>Libri erectionum archidioecesis pragensis</i>, Liber VI, Pragae 1927</p> <p>TADRA, Ferdinand, <i>Soudní akta konsistoře pražské, část IV</i>, Praha 1898</p>				

	<p>TOMEK, Václav Vladivoj (ed.), <i>Registra decimarum papalium čili registra desátků papežských z diecezí pražské</i>, Praha 1873.</p> <p>ZAHRADNÍKOVÁ, Magda–ŠTREJNOVÁ, Eva (edd.), <i>Soupis poddaných podle víry 1651. Žatecko 1</i>, Praha 1997.</p>
<b>Literatura</b>	<p>BÍLEK, Tomáš V., <i>Dějiny konfiskací v Čechách po r. 1618</i>, Praha 1882.</p> <p>ENDLER, Franz Johann, <i>Das soziale Wirken der katholischen Kirche in der Diözese Leitmeritz (Königreich Böhmen)</i>, Wien 1903, s. 40, 322</p> <p>HLEDÍKOVÁ, Zdeňka, <i>Úřad generálních vikářů pražského arcibiskupa v době předhusitské. Ze správních dějin pražské arcidiecéze</i>, AUC Phil.-Hist., Monographia 41, Praha 1971 (vyšlo 1972), s. 135, č. 32.</p> <p>HORÁK, Tomáš, <i>Varhany a varhanáři Lounska, Žatecka a Podbořanska</i>, Ústí nad Labem 2003.</p> <p>KOPECKÝ, František, <i>Stížnosti proti faráři z Liběšic v r. 1595</i>, Krajem Lučanů 12, 1938, s. 28.</p> <p>MACEK, Jaroslav, <i>950 let litoměřické kapituly</i>, Kostelní Vydří 2007, s. 253, č. 35.</p> <p>POCHE, Emanuel a kol., <i>Umělecké památky Čech 2</i>, Praha 1978.</p> <p>ROHN, Joannes Carolus, <i>Antiquitas ecclesiarum, capellarum, et monasteriorum, aliarumque aedium sacrarum districtus Zatecensis</i>, Pragae 1775, s. 42n.</p> <p>SEDLÁČEK, August, <i>Hrady, zámky a tvrze království českého XIV. Litoměřicko a Žatecko</i>, Praha 1936.</p> <p>SCHALLER, Jaroslaus, <i>Topographie des Königsreichs Böhmen</i>, Bd. 7 Saazer Kreis, Prag und Wien 1787.</p> <p>SOMMER, Johann Gottfried, <i>Das Königreich Böhmen; statistisch-topographisch dargestellt</i>, Bd. 14 Saazer Kreis, Prag 1846.</p> <p>TURSCH, Erich, <i>Topographie der Historischen und Kunst-Denkmaale im politischen Bezirke Saaz / Soupis historických a uměleckých památek v politickém okresu Žatec</i>, edd. Kristina Uhlíková – Jana Kuprová v tisku (rukopis in: Ústav dějin umění AV ČR, odd. dokumentace).</p> <p>TUTTE, Karl, <i>Der politische Bezirk Saaz</i>, Saaz 1904.</p> <p>VLČEK, Pavel a kol., <i>Encyklopedie architektů, stavitelů, zedníků a kameníků v Čechách</i>, Praha 2004.</p>